



ประกาศเทศบาลตำบลบ้านลาด
เรื่อง ประกาศใช้แผนอัตรากำลัง ๓ ปี (ประจำปีงบประมาณ พ.ศ. ๒๕๖๔ - ๒๕๖๖)
ฉบับปรับปรุง ครั้งที่ ๑

ด้วยคณะกรรมการพนักงานเทศบาลจังหวัดเพชรบุรี ในคราวประชุมครั้งที่ ๑/๒๕๖๔ เมื่อวันที่ ๒๖ มกราคม ๒๕๖๔ ได้มีมติเห็นชอบประกาศหลักเกณฑ์และเงื่อนไขเกี่ยวกับการบริหารงานบุคคลของเทศบาล (แก้ไขเพิ่มเติม) พ.ศ. ๒๕๖๔ ลงวันที่ ๒๒ กุมภาพันธ์ ๒๕๖๔

อาศัยอำนาจตามความในมาตรา ๑๕ ประกอบมาตรา ๒๓ แห่งพระราชบัญญัติระเบียบบริหารงานบุคคลส่วนท้องถิ่น พ.ศ. ๒๕๔๒ ประกอบกับความในข้อ ๑๔ ของประกาศคณะกรรมการพนักงานเทศบาล จังหวัดเพชรบุรี เรื่อง หลักเกณฑ์และเงื่อนไขเกี่ยวกับการบริหารงานบุคคลของพนักงานเทศบาล ลงวันที่ ๓ ธันวาคม ๒๕๔๕ และมติคณะกรรมการพนักงานเทศบาลจังหวัดเพชรบุรี ในการประชุมครั้งที่ ๕/๒๕๖๔ เมื่อวันที่ ๒๗ พฤษภาคม ๒๕๖๔ มีมติเห็นชอบปรับปรุงแผนอัตรากำลัง ๓ ปี (ประจำปีงบประมาณ พ.ศ. ๒๕๖๔ - ๒๕๖๖) ของเทศบาลตำบลบ้านลาด นั้น

เทศบาลตำบลบ้านลาด จึงประกาศใช้แผนอัตรากำลัง ๓ ปี (ประจำปีงบประมาณ พ.ศ. ๒๕๖๔-๒๕๖๖) ฉบับปรับปรุง ครั้งที่ ๑ เพื่อเป็นกรอบการกำหนดตำแหน่งและการใช้ตำแหน่งของพนักงานเทศบาลตามระยะเวลาที่กำหนด

จึงประกาศมาเพื่อทราบโดยทั่วกัน

ประกาศ ณ วันที่ ๘ เดือน มิถุนายน พ.ศ. ๒๕๖๔

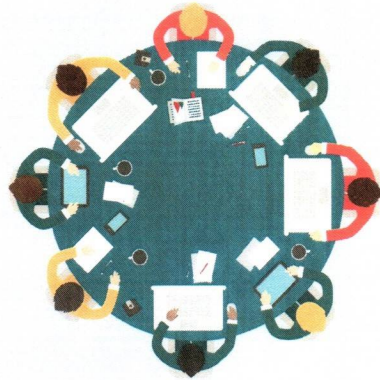
เจ้าอากาศเอก

(อภิชาติ แก้วโกศล)

นายกเทศมนตรีตำบลบ้านลาด



แผนอัตรากำลัง ๓ ปี
ประจำปีงบประมาณ พ.ศ. ๒๕๖๔ - ๒๕๖๖
ฉบับปรับปรุงครั้งที่ ๑



เทศบาลตำบลบ้านลาด
อำเภอบ้านลาด จังหวัดเพชรบุรี

คำนำ

การจัดทำแผนอัตรากำลัง ๓ ปี ทำให้องค์กรปกครองส่วนท้องถิ่นสามารถคาดคะเนได้ว่าในอนาคตในช่วงระยะเวลา ๓ ปี ข้างหน้า จะมีการใช้อัตรากำลังข้าราชการ พนักงานส่วนท้องถิ่น และลูกจ้าง ตำแหน่งใด จำนวนเท่าใด จึงจะเหมาะสมกับปริมาณงานและภารกิจขององค์กรปกครองส่วนท้องถิ่น อีกทั้งเป็นการกำหนดทิศทางและเป้าหมายในการพัฒนาข้าราชการพนักงานส่วนท้องถิ่น และลูกจ้าง และสามารถใช้เป็นเครื่องมือในการควบคุมภาระค่าใช้จ่ายด้านการบริหารงานบุคคลไม่ให้เกินกว่าร้อยละ ๔๐ ของงบประมาณรายจ่ายประจำปีได้อีกด้วย

การจัดทำแผนอัตรากำลัง ๓ ปี ขององค์กรปกครองส่วนท้องถิ่น มีวัตถุประสงค์เพื่อให้เทศบาลตำบลบ้านลาด อำเภอบ้านลาด จังหวัดเพชรบุรี สามารถนำไปใช้แนวทางในการจัดทำแผนอัตรากำลัง ๓ ปี ได้อย่างถูกต้องและเหมาะสมเพื่อให้การบริหารงานของเทศบาลตำบลบ้านลาดมีประสิทธิภาพและประสิทธิผลและบรรลุวัตถุประสงค์ต่อไป

เทศบาลตำบลบ้านลาด
อำเภอบ้านลาด จังหวัดเพชรบุรี

สารบัญ

เรื่อง	หน้า
๑. หลักการและเหตุผล	๑
๒. วัตถุประสงค์	๒
๓. กรอบแนวคิดในการจัดทำแผนอัตรากำลัง ๓ ปี	๓
๔. สภาพปัญหาความต้องการของประชาชนในเขตพื้นที่องค์กรปกครองส่วนท้องถิ่น	๑๒
๕. ภารกิจ อำนาจหน้าที่ขององค์กรปกครองส่วนท้องถิ่นและยุทธศาสตร์การพัฒนา	๓๕
๖. ภารกิจหลัก และภารกิจรอง	๓๗
๗. สรุปปัญหาและแนวทางในการบริหารงานบุคคล	๓๘
๘. โครงสร้างการกำหนดส่วนราชการ	๔๑
๙. ภาระค่าใช้จ่ายเกี่ยวกับเงินเดือนฯ	๕๔
๑๐. แผนภูมิโครงสร้างการแบ่งส่วนราชการตามแผนอัตรากำลัง ๓ ปี	๕๘
๑๑. บัญชีแสดงการจัดคนลงสู่ตำแหน่งและการกำหนดเลขตำแหน่งในส่วนราชการ	๖๕
๑๒. แนวทางการพัฒนาข้าราชการ หรือพนักงาน หรือลูกจ้าง	๗๒
๑๓. ประกาศคุณธรรม จริยธรรมของพนักงาน ลูกจ้างขององค์กรปกครองส่วนท้องถิ่น	๗๔

.....



๑. หลักการและเหตุผล

ด้วยเทศบาลตำบลบ้านลาด ได้ดำเนินการปรับปรุงโครงสร้างส่วนราชการ ตามประกาศคณะกรรมการพนักงานเทศบาลจังหวัดเพชรบุรี เรื่อง หลักเกณฑ์และเงื่อนไขเกี่ยวกับการบริหารงานบุคคลของเทศบาล (แก้ไขเพิ่มเติม) พ.ศ.๒๕๖๔ เพื่อให้เทศบาลมีโครงสร้างการแบ่งส่วนราชการที่เหมาะสมสอดคล้องกับลักษณะการบริหาร อำนาจหน้าที่ความรับผิดชอบ ปริมาณงาน และคุณภาพงานที่เพิ่มมากขึ้น โดยใช้หลักการและวิธีการจัดทำแผนอัตรากำลัง ๓ ปี (ประจำปีงบประมาณ พ.ศ. ๒๕๖๔ - ๒๕๖๖) ฉบับปรับปรุง ครั้งที่ ๑ ดังนี้

๑. ตามประกาศคณะกรรมการกลางพนักงานเทศบาล (ก.ท.) เรื่อง มาตรฐานทั่วไปเกี่ยวกับโครงสร้างการแบ่งส่วนราชการ วิธีการบริหารและการปฏิบัติงานของพนักงานเทศบาล และกิจการอันเกี่ยวกับการบริหารงานบุคคลในเทศบาล (ฉบับที่ ๔) พ.ศ. ๒๕๖๓ ลงวันที่ ๓ พฤศจิกายน พ.ศ.๒๕๖๓ ตามแนวทางปฏิบัติแนบท้ายหนังสือสำนักงาน ก.ท. ที่ มท ๐๘๐๙.๒/ว๑๖๕ ลงวันที่ ๑๔ ธันวาคม ๒๕๖๓ และประกาศคณะกรรมการกลางพนักงานเทศบาล เรื่อง กำหนดกอง สำนัก หรือส่วนราชการที่เรียกชื่ออย่างอื่นของเทศบาล พ.ศ. ๒๕๖๓ ลงวันที่ ๓ พฤศจิกายน ๒๕๖๓ จึงกำหนดแนวทางปฏิบัติ ดังนี้

๑. ให้เทศบาลประกาศกำหนดกอง สำนัก หรือส่วนราชการที่เรียกชื่ออย่างอื่นที่เป็นส่วนราชการที่มีความจำเป็นในการบริหารราชการของเทศบาลตามประกาศคณะกรรมการกลางพนักงานเทศบาล เรื่อง มาตรฐานทั่วไปเกี่ยวกับโครงสร้างการแบ่งส่วนราชการ วิธีการบริหารและการปฏิบัติงานของพนักงานเทศบาล และกิจการอันเกี่ยวกับการบริหารงานบุคคลในเทศบาล (ฉบับที่ ๔) พ.ศ. ๒๕๖๓ ลงวันที่ ๓ พฤศจิกายน พ.ศ.๒๕๖๓ ประกอบด้วย สำนักปลัดเทศบาล สำนัก/กองคลัง สำนัก/กองช่าง สำนัก/กองสาธารณสุขและสิ่งแวดล้อม สำนัก/กองยุทธศาสตร์และงบประมาณ สำนัก/กองการศึกษา สำนัก/กองสวัสดิการสังคม สำนัก/กองการเจ้าหน้าที่ และหน่วยตรวจสอบภายใน และให้กำหนดอำนาจหน้าที่ความรับผิดชอบของกอง สำนัก หรือส่วนราชการที่เรียกชื่ออย่างอื่นภายในกรอบที่กำหนดตามประกาศคณะกรรมการกลางพนักงานเทศบาล เรื่อง กำหนดกอง สำนัก หรือส่วนราชการที่เรียกชื่ออย่างอื่นของเทศบาล พ.ศ. ๒๕๖๓ ลงวันที่ ๓ พฤศจิกายน พ.ศ.๒๕๖๓ โดยให้เทศบาลดำเนินการ ดังนี้

๑.๑ เทศบาลประเภทสามัญ ให้กำหนดส่วนราชการหลัก ประกอบด้วย สำนักปลัดเทศบาล สำนัก/กองคลัง สำนัก/กองช่าง และหน่วยตรวจสอบภายใน กรณีส่วนราชการหลักอื่น หากไม่มีความพร้อมให้กำหนดเป็นงาน หรือฝ่าย หรือกลุ่มงาน

ทั้งนี้ หากมีการกำหนดเป็นงาน หรือฝ่าย หรือกลุ่มงาน ให้กำหนดตำแหน่งตามข้อ ๓ โดยหากกำหนดงานเพิ่มเติมต้องพิจารณาขอบหมายงานให้มีผู้รับผิดชอบด้วย แต่หากไม่มีผู้ที่มีความรู้ความสามารถในลักษณะงานนั้นโดยตรงและไม่มีปัญหาเกี่ยวกับภาระค่าใช้จ่ายด้านการบริหารงานบุคคลให้เทศบาลพิจารณากำหนดตำแหน่งของพนักงานเทศบาลหรือพนักงานจ้างตามภารกิจประเภทผู้มีคุณวุฒิการศึกษา เพื่อมอบหมายงานให้ปฏิบัติภารกิจตามลักษณะงานของตำแหน่งนั้นโดยตรง



๓. การกำหนดส่วนราชการในเทศบาลประเภทสามัญ ให้กำหนดส่วนราชการเป็น สำนัก/กอง ระดับต้น หรือระดับกลาง ระดับใดระดับหนึ่ง โดยให้เป็นไปตามประกาศคณะกรรมการกลางพนักงาน เทศบาล เรื่อง มาตรฐานทั่วไปเกี่ยวกับโครงสร้างการแบ่งส่วนราชการ วิธีการบริหารและการปฏิบัติงานของ พนักงานเทศบาล และกิจการอันเกี่ยวกับการบริหารงานบุคคลในเทศบาล (ฉบับที่ ๔) พ.ศ. ๒๕๖๓ ลงวันที่ ๓ พฤศจิกายน พ.ศ. ๒๕๖๓ และประกาศคณะกรรมการกลางพนักงานเทศบาล เรื่อง กำหนดกอง สำนัก หรือ ส่วนราชการที่เรียกชื่ออย่างอื่นของเทศบาล พ.ศ. ๒๕๖๓ ลงวันที่ ๓ พฤศจิกายน ๒๕๖๓ โดยกำหนด สำนัก/กอง ให้กำหนดตำแหน่งประเภทอำนวยการท้องถิ่น เป็นหัวหน้าส่วนราชการ สำหรับส่วนราชการที่เป็น สำนัก/กอง ระดับต้น ให้กำหนดตำแหน่งพนักงานเทศบาลในสายงานผู้ปฏิบัติไม่น้อยกว่า จำนวน ๓ อัตรา โดยให้มีตำแหน่งประเภทวิชาการอย่างน้อย จำนวน ๑ อัตรา กรณีจะกำหนดฝ่าย/กลุ่มงาน ในเทศบาล ประเภทสามัญให้สามารถกำหนดฝ่าย/กลุ่มงาน ได้ตามความเหมาะสม สำหรับการกำหนดฝ่าย ให้กำหนด ตำแหน่งประเภทอำนวยการท้องถิ่นเป็นหัวหน้าฝ่าย (นักบริหารงาน.....ระดับต้น) กรณีจะกำหนดเป็นกลุ่ม งานจะต้องมีผู้ดำรงตำแหน่งประเภทวิชาการ ระดับชำนาญการพิเศษขึ้นไปเป็นหัวหน้ากลุ่มงาน ดดย ตำแหน่งประเภทวิชาการที่จะกำหนดเป็นหัวหน้ากลุ่มงานนั้นต้องเป็นตำแหน่งที่สอดคล้องกับภารกิจของ กลุ่มงานนั้นด้วย ทั้งนี้ ฝ่าย/กลุ่มงาน ให้กำหนดตำแหน่งสายงานผู้ปฏิบัติไม่น้อยกว่า ๒ อัตรา โดยให้มี ตำแหน่งประเภทวิชาการอย่างน้อยจำนวน ๑ อัตรา

๖. ให้เทศบาลทุกแห่งกำหนดหน่วยตรวจสอบภายในและกำหนดตำแหน่ง นักวิชาการตรวจสอบภายในอย่างน้อย จำนวน ๑ อัตรา โดยมีต้องประเมินปริมาณงาน หน้าที่ความ รับผิดชอบหรือตัวชี้วัดและเสนอให้ ก.ท.จ. พิจารณาให้ความเห็นชอบ

๒. จากหลักการและเหตุผลดังกล่าวเทศบาลตำบลบ้านลาด จึงได้จัดทำแผนอัตรากำล้าง ๓ ปี (ประจำปีงบประมาณ พ.ศ. ๒๕๖๔ - ๒๕๖๖) ฉบับปรับปรุง ครั้งที่ ๑ ขึ้น

๒. วัตถุประสงค์และประโยชน์ที่จะได้รับ

๒.๑ วัตถุประสงค์ จากการจัดทำแผนอัตรากำล้าง ๓ ปี

๒.๑.๑ เพื่อให้เทศบาลตำบลบ้านลาด มีโครงสร้างการแบ่งงานและระบบงานที่เหมาะสม ไม่ซ้ำซ้อน

๒.๑.๒ เพื่อให้เทศบาลตำบลบ้านลาด มีการกำหนดตำแหน่งการจัดอัตรากำล้าง โครงสร้างให้ เหมาะสมกับอำนาจหน้าที่ของเทศบาลตำบลบ้านลาด ตามกฎหมายจัดตั้งองค์กรปกครองส่วนท้องถิ่นแต่ละประเภท และตามพระราชบัญญัติกำหนดแผนและขั้นตอนการกระจายอำนาจให้องค์กรปกครองส่วนท้องถิ่น พ.ศ. ๒๕๔๒

๒.๑.๓ เพื่อให้คณะกรรมการพนักงานเทศบาลจังหวัดเพชรบุรี สามารถตรวจสอบการกำหนด ตำแหน่งและการใช้ตำแหน่งของเทศบาลตำบลบ้านลาด ว่าถูกต้องเหมาะสมหรือไม่

๒.๑.๔ เพื่อเป็นแนวทางในการดำเนินการวางแผนการใช้อัตรากำล้างการพัฒนาบุคลากรของ เทศบาลตำบลบ้านลาด



๒.๑.๕ เพื่อให้เทศบาลตำบลบ้านลาด สามารถวางแผนอัตรากำลัง ในการบรรจุแต่งตั้งพนักงานเทศบาล เพื่อให้การบริหารงานของเทศบาลตำบลบ้านลาด เกิดประโยชน์ต่อประชาชนเกิดผลสัมฤทธิ์ต่อภารกิจตามอำนาจหน้าที่ มีประสิทธิภาพ มีความคุ้มค่า สามารถลดขั้นตอนการปฏิบัติงาน มีการลดภารกิจและยุบเลิกหน่วยงานที่ไม่จำเป็นการปฏิบัติภารกิจ สามารถตอบสนองความต้องการของประชาชนได้เป็นอย่างดี

๒.๑.๖ เพื่อให้เทศบาลตำบลบ้านลาด สามารถควบคุมภาระค่าใช้จ่ายด้านการบริหารงานบุคคลให้เป็นไปตามที่กฎหมายกำหนด

๒.๒ ประโยชน์จากการจัดทำแผนอัตรากำลัง ๓ ปี

๒.๒.๑ ผู้บริหารและพนักงานเทศบาล ที่มีส่วนเกี่ยวข้องซึ่งมีความเข้าใจชัดเจนถึงกรอบอัตรากำลังคน ตำแหน่งและหน้าที่รับผิดชอบที่เหมาะสมตามปริมาณและคุณภาพที่ต้องการ

๒.๒.๒ เทศบาลตำบลบ้านลาด มีอัตรากำลังที่เหมาะสม เพื่อเป็นเครื่องมือในการบริหาร สร้างขวัญกำลังใจ และเก็บรักษาคนดีและคนเก่งไว้ในหน่วยงาน

๒.๒.๓ การจัดทำแผนอัตรากำลัง ทำให้สามารถพยากรณ์สิ่งที่อาจเกิดขึ้นในอนาคต และสามารถเตรียมการรองรับกับเหตุการณ์ดังกล่าวไว้ล่วงหน้าได้

๒.๒.๔ การจัดทำแผนอัตรากำลัง ทำให้ทราบข้อมูลพื้นฐานทั้งด้าน จุดแข็ง จุดอ่อน โอกาส และอุปสรรค ของทรัพยากรบุคคลที่มีอยู่ในปัจจุบัน และในอนาคต สามารถวางแผนล่วงหน้าเกี่ยวกับการใช้ทรัพยากรบุคคลให้สอดคล้องกับสภาวะแวดล้อมต่าง ๆ

๒.๒.๕ การจัดทำแผนอัตรากำลัง เป็นกิจกรรมเชื่อมโยงระหว่างการจัดการทรัพยากรบุคคล และวางแผนให้สอดคล้องกับการดำเนินงานของกรมส่งเสริมการปกครองท้องถิ่น ให้เป็นไปอย่างมีประสิทธิภาพ นำไปสู่เป้าหมายในภาพรวมได้

๒.๒.๖ เป็นต้นแบบที่ดีให้กับหน่วยงานอื่นๆ ในภาคราชการในองค์กรปกครองส่วนท้องถิ่น

๓. กรอบแนวคิดในการจัดทำแผนอัตรากำลัง ๓ ปี

เทศบาลตำบลบ้านลาด ได้ดำเนินการปรับปรุงโครงสร้างตามประกาศคณะกรรมการกลางพนักงานเทศบาล เรื่อง มาตรฐานทั่วไปเกี่ยวกับโครงสร้างการแบ่งส่วนราชการ วิธีการบริหารและการปฏิบัติงานของพนักงานเทศบาล และกิจการอันเกี่ยวกับการบริหารงานบุคคลในเทศบาล (ฉบับที่ ๔) พ.ศ. ๒๕๖๓ ลงวันที่ ๓ พฤศจิกายน พ.ศ. ๒๕๖๓ และประกาศคณะกรรมการกลางพนักงานเทศบาล เรื่อง กำหนดกอง สำนัก หรือส่วนราชการที่เรียกชื่ออย่างอื่นของเทศบาล พ.ศ. ๒๕๖๓ ลงวันที่ ๓ พฤศจิกายน ๒๕๖๓ โดยมีขอบเขตเนื้อหาครอบคลุมในเรื่องต่างๆ ดังต่อไปนี้



๓.๑ การวิเคราะห์ภารกิจ อำนาจหน้าที่ ความรับผิดชอบของเทศบาลตำบลตำบลบ้านลาด ตามพระราชบัญญัติเทศบาล พ.ศ.๒๕๔๖ และที่แก้ไขเพิ่มเติมถึง (ฉบับที่ ๑๔) พ.ศ.๒๕๖๒, พระราชบัญญัติกำหนดแผนและขั้นตอนการกระจายอำนาจให้องค์กรปกครองส่วนท้องถิ่น พ.ศ.๒๕๔๒ และที่แก้ไขเพิ่มเติมถึง (ฉบับที่ ๒) พ.ศ. ๒๕๔๙ ตลอดจนกฎหมายอื่น ให้สอดคล้องกับแผนพัฒนาเศรษฐกิจและสังคมแห่งชาติ แผนพัฒนาจังหวัด แผนพัฒนาอำเภอ แผนพัฒนาตำบล นโยบายของรัฐบาล นโยบายผู้บริหาร และสภาพปัญหาของเทศบาลตำบลบ้านลาด เพื่อให้การดำเนินการของเทศบาลตำบลบ้านลาด บรรลุผลตามพันธกิจที่ตั้งไว้จึงจำเป็นต้องจัดสรรอัตรากำลัง ตามหน่วยงานต่างๆ ให้เหมาะสมกับเป้าหมายการดำเนินการ โดยมุมมองนี้เป็นการพิจารณาว่าลักษณะงานใน ปัจจุบันที่ดำเนินการอยู่นั้นครบถ้วนและตรงตามภารกิจ อำนาจหน้าที่ความรับผิดชอบหรือไม่อย่างไร หากลักษณะ งานที่ทำอยู่ในปัจจุบันไม่ตรงกับภารกิจ อำนาจหน้าที่ ความรับผิดชอบ จึงต้องพิจารณาวางแผนอัตรากำลัง ให้ ปรับเปลี่ยนไปตามทิศทางในอนาคต รวมถึงหากงานในปัจจุบันบางส่วนไม่ต้องดำเนินการแล้ว อาจทำให้การจัดสรร กำลังคนของบางส่วนราชการเปลี่ยนแปลงไป ทั้งนี้เพื่อให้เกิดการเตรียมความพร้อมในเรื่องแผนอัตรากำลังคนให้ สามารถรองรับสถานการณ์ที่อาจเปลี่ยนแปลงไปในอนาคตที่อาจเปลี่ยนแปลงไปในอนาคต

๓.๒ การกำหนดโครงสร้างการแบ่งส่วนราชการภายในและการจัดระบบงาน เพื่อรองรับภารกิจตามอำนาจหน้าที่ความรับผิดชอบ ให้สามารถแก้ปัญหาของจังหวัดเพชรบุรีได้อย่างมีประสิทธิภาพ

๓.๓ การวิเคราะห์ต้นทุนค่าใช้จ่ายของกำลังคน : **Supply pressure:** เป็นการนำประเด็นค่าใช้จ่ายเจ้าหน้าที่เข้าร่วมในการพิจารณา เพื่อการจัดการทรัพยากรบุคคลมีอยู่อย่างมีประสิทธิภาพสูงสุด โดยในส่วนนี้จะคำนึงการจัดสรรประเภทของพนักงานเทศบาล ลูกจ้างประจำ และพนักงานจ้าง โดยในหลักการแล้วการจัดประเภทลักษณะงานผิดจะมีผลกระทบต่อประสิทธิภาพและต้นทุนในการทำงานของเทศบาลตำบลบ้านลาด ดังนั้นในการกำหนดอัตรากำลังจะต้องมีการพิจารณาว่าตำแหน่งที่กำหนดในปัจจุบันมีความเหมาะสมหรือไม่ หรือควรเปลี่ยนลักษณะการกำหนดตำแหน่ง เพื่อให้การทำงานเป็นไปอย่างมีประสิทธิภาพมากขึ้น

การวางแผนอัตรากำลังในด้านนี้ เทศบาลตำบลบ้านลาด ได้กำหนดอัตรากำลังในแต่ละส่วนราชการประกอบด้วย ตำแหน่งระดับบริหารท้องถิ่น ๒ อัตรา ตำแหน่งระดับผู้อำนวยการกอง มีหน้าที่บังคับบัญชาบุคลากรในส่วนราชการนั้น ๆ ทุกตำแหน่ง ตำแหน่งรองลงมาจะเป็น ตำแหน่งหัวหน้าฝ่าย และสายงานผู้ปฏิบัติซึ่ง กำหนดเป็นสายงานวิชาการ ผู้มีคุณวุฒิระดับปริญญาตรี ตำแหน่งสายงานทั่วไป ผู้มีคุณวุฒิต่ำกว่าปริญญาตรี ลูกจ้างประจำ พนักงานจ้างตามภารกิจ และพนักงานจ้างทั่วไป ตามลำดับ การกำหนดในลำดับชั้นเพื่อสะดวกในการบังคับบัญชาและมีผู้รับผิดชอบสายงานนั้น ๆ เป็นผู้มีความรู้ประสบการณ์ ที่แต่ละตำแหน่งควรมีเป็นสำคัญ โดยในส่วนนี้จะ คำนึงถึง



๓.๓.๑ การจัดระดับชั้นงานที่เหมาะสม ให้พิจารณาถึงต้นทุนต่อการกำหนดระดับชั้นงานในแต่ละประเภท เพื่อให้การกำหนดตำแหน่งและการปรับระดับชั้นงานเป็นไปอย่างประหยัดและมีประสิทธิภาพสูงสุด

๓.๓.๒ การจัดสรรประเภทของบุคลากรส่วนท้องถิ่น (ข้าราชการหรือพนักงานส่วนท้องถิ่น ข้าราชการครูบุคลากรทางการศึกษา และพนักงานจ้าง) โดยหลักการแล้ว การจัดประเภทลักษณะงานผิดจะมีผลกระทบต่อประสิทธิภาพ และต้นทุนในการทำงานขององค์กร ดังนั้นในการกำหนดอัตรากำลังข้าราชการหรือพนักงานส่วนท้องถิ่น ในแต่ละส่วนราชการจะต้องมีการพิจารณาว่าตำแหน่งที่กำหนดในปัจจุบันมีความเหมาะสมหรือไม่ หรือควรเปลี่ยนลักษณะการกำหนดตำแหน่งเพื่อให้การทำงานเป็นไปอย่างมีประสิทธิภาพมากขึ้น โดยภาระค่าใช้จ่ายด้านการบริหารงานบุคคลต้องไม่เกินร้อยละสี่สิบของงบประมาณรายจ่ายตามมาตรา ๓๕ แห่งพระราชบัญญัติระเบียบงานบุคคลส่วนท้องถิ่น พ.ศ.๒๕๔๒

การจัดประเภทของบุคลากรในสังกัด

การวางกรอบอัตรากำลังให้สอดคล้องกับภาระงาน โดยวางประเภทของบุคลากรภาครัฐตามความเหมาะสมให้สอดคล้องกับแนวทางการบริหารภาครัฐแนวใหม่ ที่เน้นความยืดหยุ่น แก้ไขง่าย กระจายอำนาจการบริหารจัดการ มีความคล่องตัวอีกทั้งยังได้กำหนดให้เป็นไปตามหลักการบริหารกิจการบ้านเมืองที่ดีด้วย ในการกำหนดประเภทบุคลากรภาครัฐ ควรเน้นใช้อัตรากำลังแต่ละประเภทอย่างเหมาะสมกับภารกิจ โดยให้พิจารณากรอบให้สอดคล้องกับภารกิจและลักษณะงานของ เทศบาลตำบลบ้านลาด ดังนี้

พนักงานเทศบาล : ปฏิบัติงานในภารกิจหลัก ลักษณะงานที่เน้นการใช้ความรู้ความสามารถและทักษะเชิงเทคนิค หรือเป็นงานวิชาการ งานที่เกี่ยวข้องกับการกำหนดนโยบายหรือลักษณะงานที่มีความต่อเนื่องในการทำงาน มีอำนาจหน้าที่ในการสั่งการบังคับบัญชา ผู้ใต้บังคับบัญชาตามลำดับชั้น กำหนดตำแหน่ง แต่ละประเภทของพนักงานเทศบาลไว้ ดังนี้

- สายงานบริหารงานท้องถิ่น ได้แก่ ปลัดเทศบาล รองปลัดเทศบาล
- สายงานอำนวยการท้องถิ่น ได้แก่ หัวหน้าส่วนราชการ ผู้อำนวยการกอง หัวหน้าฝ่าย
- สายงานวิชาการ ได้แก่ สายงานที่บรรจุเริ่มต้นด้วยคุณวุฒิปริญญาตรี
- สายงานทั่วไป ได้แก่ สายงานที่บรรจุเริ่มต้นมีคุณวุฒิต่ำกว่าปริญญาตรี

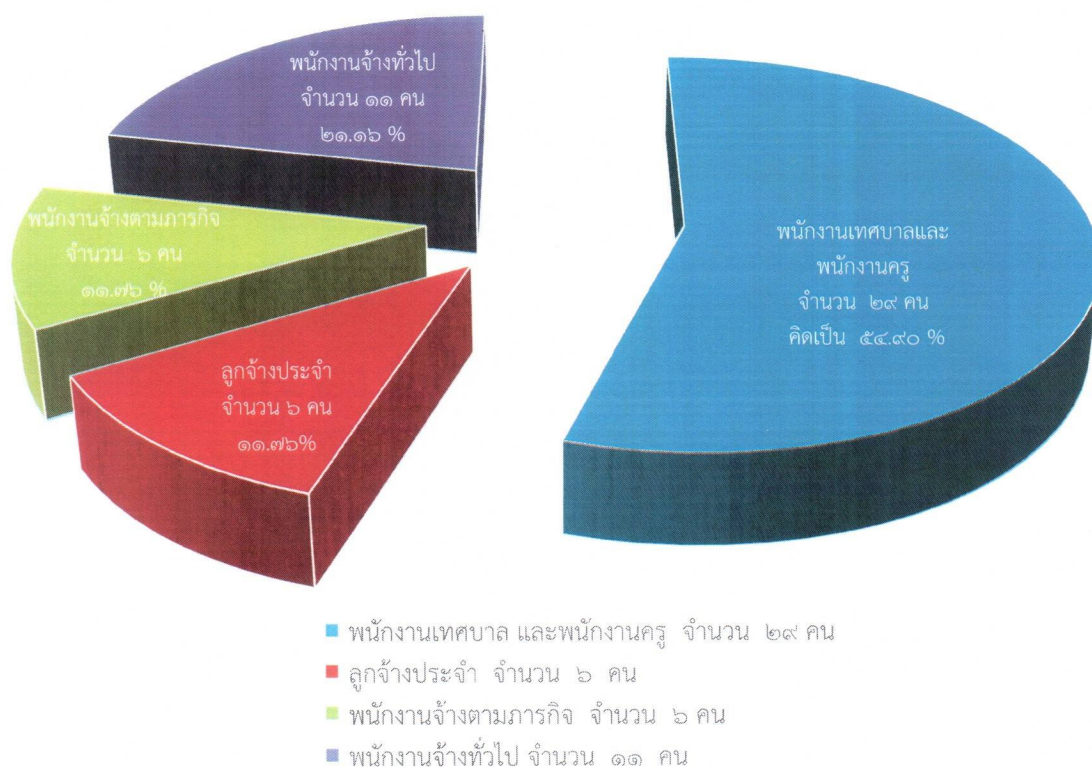
ลูกจ้างประจำ : ปฏิบัติงานที่ต้องใช้ทักษะและประสบการณ์ จึงมีการจ้างลูกจ้างประจำต่อเนื่องจนกว่าจะเกษียณอายุราชการ โดยไม่มีการกำหนดอัตราขึ้นมาใหม่ หรือกำหนดตำแหน่งเพิ่มจากที่มีอยู่เดิมและให้ยุบเลิกตำแหน่ง หากตำแหน่งที่มีอยู่เดิมเป็นตำแหน่งว่าง มีคนลาออก หรือเกษียณอายุราชการ โดยกำหนดเป็น ๓ กลุ่ม ดังนี้

- กลุ่มงานบริการพื้นฐาน
- กลุ่มงานสนับสนุน
- กลุ่มงานช่าง

พนักงานจ้าง : ปฏิบัติงานเสริมในการกิจรอง การกิจสนับสนุน งานที่มีกำหนดระยะเวลาการปฏิบัติงานเริ่มต้นและสิ้นสุดที่แน่นอนตามโครงการหรือภารกิจในระยะสั้น หลักเกณฑ์การกำหนดพนักงานจ้างจะมี ๓ ประเภทแต่ เทศบาลตำบลบ้านลาดเป็นเทศบาลขนาดกลางด้วยบริบท ขนาด และปัจจัยหลายอย่าง จึงกำหนดจ้างพนักงานจ้าง เพียง ๒ ประเภท ดังนี้

- พนักงานจ้างทั่วไป
- พนักงานจ้างตามภารกิจ

แผนภูมิแสดงสัดส่วนของบุคลากรในสังกัด
เทศบาลตำบลบ้านลาด



๓.๔ การวิเคราะห์กระบวนการและเวลาที่ใช้ในการปฏิบัติงาน เป็นการนำข้อมูลเวลาที่ใช้ในการปฏิบัติงานตามกระบวนการจริง (Work process) ในอดีต เพื่อวิเคราะห์ปริมาณงานต่อบุคคลจริงโดยสมมติฐานที่ว่างานใดที่ต้องมีกระบวนการและเวลาที่ใช้มากกว่าโดยเปรียบเทียบย่อมต้องใช้อัตรากำลังคนมากกว่า อย่างไรก็ตามในภาคราชการส่วนท้องถิ่นนั้นงานบางลักษณะ เช่น กำหนดนโยบาย งานมาตรฐาน งานเทคนิคด้านช่าง หรืองานบริการประเภทไม่สามารถกำหนดเวลามาตรฐานได้ดังนั้น การคำนวณเวลาที่ใช้ในกรณีของภาคราชการส่วนท้องถิ่นจึงทำได้เพียงเป็นข้อมูลเปรียบเทียบ (Relative information) มากกว่าจะเป็นข้อมูลที่ใช้ในการกำหนดคำนวณ



อัตรากำลังต่อหน่วยงานจริงเหมือนในภาคเอกชน นอกจากนั้นก่อนจะคำนวณเวลาที่ใช้ในการปฏิบัติงานแต่ละส่วนราชการจะต้องพิจารณาปริมาณงาน ลักษณะงานที่ปฏิบัติว่ามีความสอดคล้องกับภารกิจของหน่วยงานหรือไม่ เพราะ ในบางครั้งอาจเป็นไปได้ว่างานที่ปฏิบัติอยู่ในปัจจุบันมีลักษณะเป็นงานโครงการพิเศษ หรืองานของหน่วยงานอื่น ก็มี ความจำเป็นต้องมาใช้ประกอบการพิจารณาด้วย

เป็นการนำข้อมูลเวลาที่ใช้ในการปฏิบัติงานตามกระบวนการจริง (Work process) ในอดีต เพื่อวิเคราะห์ปริมาณงานต่อบุคคลจริง อย่างไรก็ตามก่อนที่จะคำนวณ FTE ต้องมีการพิจารณาปริมาณงานดังต่อไปนี้

- **พิจารณางานพนักงานเทศบาล ลูกจ้างประจำ และพนักงานจ้าง ในสายงานว่า**
 - สอดคล้องกับส่วนราชการ / ส่วนงานนี้หรือไม่
 - มีภาระงานที่ต้องอาศัยสายงานดังกล่าวหรือไม่
 - การมีสายงานนี้ในส่วนราชการ เอื้อต่อการบริหารทรัพยากรบุคคลหรือไม่
- **พิจารณาปรับเปลี่ยนสายงานเมื่อพบว่า**
 - ลักษณะความเชี่ยวชาญไม่สอดคล้องกับงานหลักของเทศบาลตำบลบ้านลาด
 - ไม่มีภาระงาน/ความรับผิดชอบที่ต้องอาศัยสายงานดังกล่าว / หรือทดแทนด้วยสายงานอื่นที่เหมาะสมกว่าได้
 - การมีสายงานนี้ในหน่วยงานมิได้ช่วยเอื้อต่อการบริหารทรัพยากรบุคคล

การคิดปริมาณงานแต่ละส่วนราชการ

การนำปริมาณงานที่เกิดขึ้นแต่ละส่วนราชการ มาเพื่อวิเคราะห์การกำหนดอัตรา และคำนวณระยะเวลาที่เกิดขึ้น โดยเทศบาลตำบลบ้านลาด ได้ใช้วิธีคิดจากสูตรการคำนวณหาเวลาปฏิบัติราชการ ดังนี้

จำนวนวันปฏิบัติราชการ ๑ ปี x ๖ = เวลาปฏิบัติราชการ

แทนค่า ๒๓๐ x ๖ = ๑,๓๘๐ หรือ ๘๒,๘๐๐ นาที

หมายเหตุ

๑. ๒๓๐ คือ จำนวนวัน ใน ๑ ปี ใช้เวลาปฏิบัติงาน ๒๓๐ วันโดยประมาณ
๒. ๖ คือ ใน ๑ วัน ใช้เวลาปฏิบัติงานราชการ เป็นเวลา ๖ ชั่วโมง
๓. ๑,๓๘๐ คือ จำนวน วัน คูณด้วย จำนวน ชั่วโมง / ๑ ปี ทำงาน ๑,๓๘๐ ชั่วโมง
๔. ๘๒,๘๐๐ คือ ใน ๑ ชั่วโมง มี ๖๐ นาที ดังนั้น ๑,๓๘๐ x ๖๐ จะได้ ๘๒,๘๐๐ นาที

๓.๕ การวิเคราะห์ผลงานที่ผ่านมาเพื่อประกอบการกำหนดกรอบอัตรากำลังเป็นการนำผลลัพธ์ที่พึงประสงค์ของแต่ละส่วนราชการ และพันธกิจขององค์กรมาเชื่อมโยงกับจำนวนกรอบอัตรากำลังที่ต้องใช้สำหรับการสร้างผลลัพธ์ที่พึงประสงค์ให้ได้ตามเป้าหมาย โดยสมมติฐานที่ว่า หากผลงานที่ผ่านมาเปรียบเทียบกับผลงานในปัจจุบันและในอนาคตมีความแตกต่างกันอย่างมีนัยสำคัญ อาจต้องมีการพิจารณาแนวทางในการกำหนด / เกลี้ย



อัตรากำลังใหม่ เพื่อให้เกิดการทำงานที่มีประสิทธิภาพและสนับสนุนการทำงานตามภารกิจของส่วนราชการและองค์กรอย่างสูงสุด

๓.๖ การวิเคราะห์ข้อมูลจากความคิดเห็นแบบ ๓๖๐ องศา เป็นการสอบถามความคิดเห็นจากผู้มีส่วนได้ส่วนเสียหรือนำประเด็นต่าง ๆ อย่างเรื่องการบริหารงาน งบประมาณคน มาพิจารณาอย่างน้อยใน

๓ ประเด็นดังนี้

๓.๖.๑ ประเด็นเรื่องพื้นที่การจัดโครงสร้างองค์กร

เนื่องจากการจัดโครงสร้างองค์กรและการ แบ่งงานในพื้นที่นั้นจะมีผลต่อการกำหนดกรอบอัตรากำลังเป็นอย่างมาก เช่น หากกำหนดโครงสร้างที่มากเกินไปจะ เกิดตำแหน่งงานขึ้นตามมาก็ไม่ว่าจะเป็นงานหัวหน้าฝ่าย งานธุรการ สารบรรณและบริหารทั่วไปในส่วนราชการนั้น ซึ่งอาจมีความจำเป็นต้องทบทวนว่าการกำหนดโครงสร้างในปัจจุบันของแต่ละส่วนราชการนั้นมีความเหมาะสมมากน้อยเพียงใด ซึ่งเทศบาลตำบลบ้านลาด พิจารณาทบทวนว่าการกำหนดโครงสร้างในปัจจุบันของแต่ละส่วนราชการนั้นมีความเหมาะสมแล้ว โดยปัจจุบัน มี ๕ ส่วนราชการ ได้แก่ สำนักปลัดเทศบาล กองคลัง กองช่าง กองสาธารณสุขและสิ่งแวดล้อม กองการประปา และหน่วยตรวจสอบภายใน

๓.๖.๒ ประเด็นเรื่องการเกษียณอายุราชการ

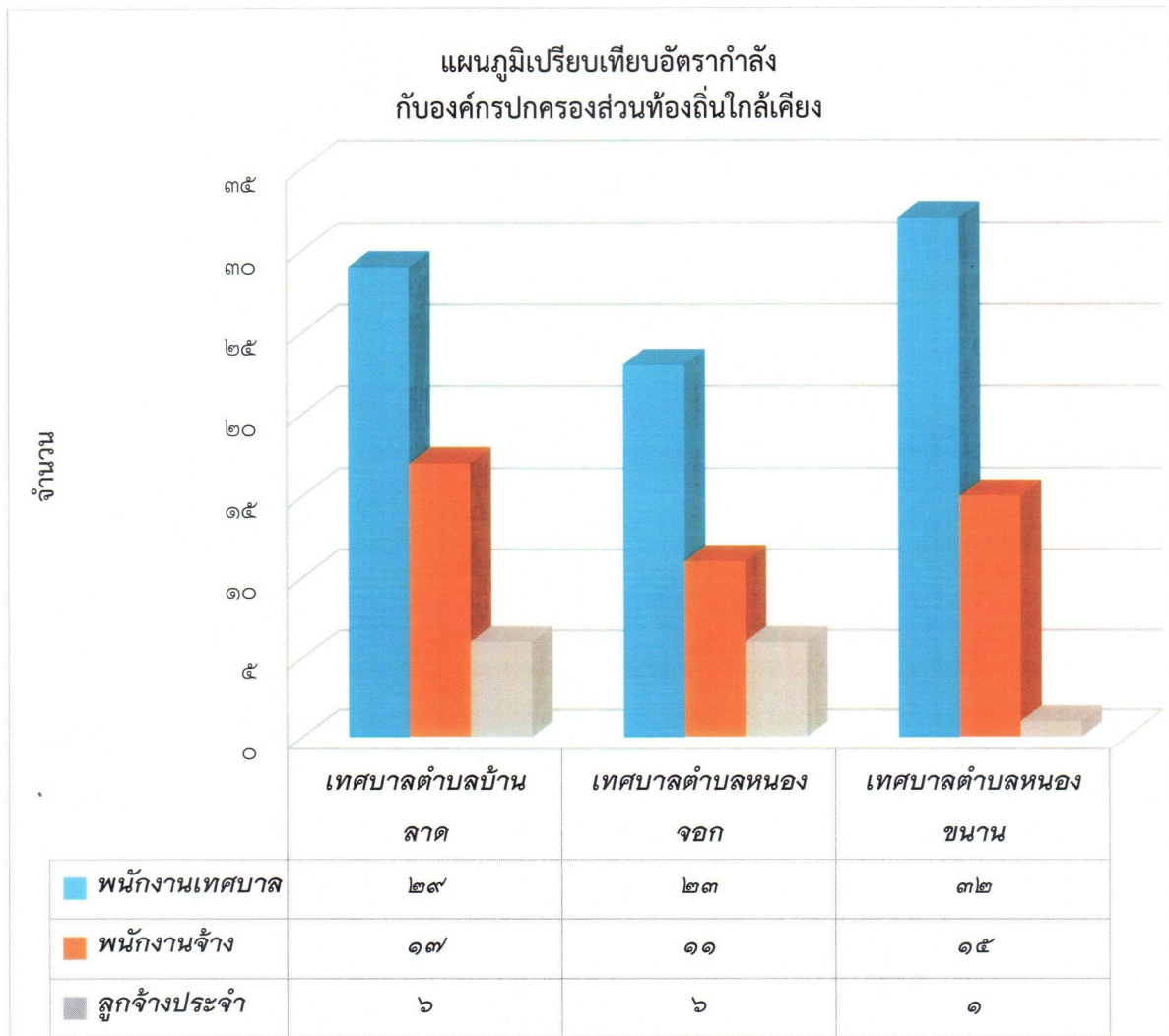
เนื่องจากเทศบาลตำบลบ้านลาดเป็นองค์กรที่มีลูกจ้างประจำสูงอายุจำนวนหนึ่ง ดังนั้นจึงต้องมีการพิจารณาถึงการเตรียมการเรื่องกรอบอัตรากำลังที่จะรองรับการเกษียณอายุของข้าราชการ ทั้งนี้ไม่ว่าจะเป็นการถ่ายทอดองค์ความรู้ การปรับตำแหน่งอัตรากำลังที่เหมาะสมขึ้นทดแทนตำแหน่งที่จะเกษียณอายุออกไป เพื่อให้สามารถมีบุคลากรปฏิบัติงานต่อเนื่อง และสามารถคาดการณ์ วางแผนกำหนดเพื่อรองรับสถานการณ์ในอนาคตข้างหน้าเกี่ยวกับกำลังคนได้

๓.๖.๓ มุมมองของผู้มีส่วนเกี่ยวข้องเข้ามาประกอบการพิจารณา

โดยเป็นข้อมูลที่ได้มาจากแบบสอบถามหรือการสัมภาษณ์ ผู้บริหาร หรือ หัวหน้าส่วนราชการ ซึ่งประกอบด้วยไปด้วย นายกเทศมนตรีตำบลบ้านลาด รองนายกเทศมนตรีตำบลบ้านลาด ปลัดเทศบาลตำบลบ้านลาด รองปลัดเทศบาลตำบลบ้านลาด และหัวหน้าส่วนราชการ ทั้ง ๕ ส่วนราชการ การสอบถาม หรือการสัมภาษณ์ ผู้บริหารหรือหัวหน้าส่วนราชการของเทศบาลตำบลบ้านลาด เป็นการวางแผนและเตรียมการในมุมมองของผู้บริหารและผู้ปฏิบัติงาน เพื่อปรับปรุงและกำหนดทิศทางให้สอดคล้องในทิศทางเดียวกัน ระหว่างผู้บริหารและผู้ปฏิบัติงาน

๓.๗ การพิจารณาเปรียบเทียบกับกรอบอัตรากำลังขององค์กรอื่น ๆ กระบวนการนี้เป็นกระบวนการนำข้อมูลของอัตรากำลังในหน่วยงานที่มีลักษณะงานใกล้เคียงกัน เช่น การเปรียบเทียบจำนวนกรอบอัตรากำลังของงานการเจ้าหน้าที่ในเทศบาล ก. และงานการเจ้าหน้าที่ในเทศบาล ข. ซึ่งมีหน้าที่ปริมาณงานแบบเดียวกันน่าจะมีจำนวนและการกำหนดตำแหน่งคล้ายคลึงกันได้

Benchmarking: เปรียบเทียบสัดส่วนอัตรากำลังกับเทศบาลขนาดเดียวกัน พื้นที่ใกล้เคียงกัน ซึ่งได้แก่ เทศบาลตำบลหนองจอก และเทศบาลตำบลหนองขนาน ซึ่งเทศบาลทั้งสองแห่ง เป็นหน่วยงานที่อยู่ในเขตพื้นที่ติดต่อกัน จำนวนหมู่บ้านประชาชน ภูมิประเทศ บริบท ในลักษณะเดียวกัน



จากแผนภูมิการเปรียบเทียบอัตรากำลังของเทศบาลตำบลบ้านลาด เทศบาลตำบลหนองจอก และเทศบาลตำบลหนองขนาน ซึ่งเป็นเทศบาลที่มี ประชากร ขนาดใกล้เคียงกัน บริบท ลักษณะภูมิประเทศใกล้เคียงกัน และเขตพื้นที่ติดต่อกัน จะพบว่า การกำหนดอัตรากำลังของเทศบาลทั้งสองแห่ง มีอัตรากำลังไม่แตกต่างกันเท่าไรนัก ดังนั้นในเรื่องของการกำหนดตำแหน่งเมื่อเปรียบเทียบกับทั้งสอง หน่วยงานแล้ว การจัดทำแผนอัตรากำลัง ๓ ปี (ประจำปีงบประมาณ พ.ศ. ๒๕๖๔ - ๒๕๖๖) ฉบับปรับปรุงครั้งที่ ๑ ของเทศบาลตำบลบ้านลาด จึงจำเป็นต้องกำหนดตำแหน่งใหม่ ส่วนตำแหน่งที่ยังว่างไม่มีคนครอง เทศบาลตำบลบ้านลาด ได้ขอใช้บัญชีจากการสอบของกรมส่งเสริมการปกครองส่วนท้องถิ่น และคาดการณ์ว่าในปีงบประมาณ ๒๕๖๔ -๒๕๖๖ ตามกรอบอัตรากำลัง ๓ ปี จะได้พนักงานเทศบาลจากการสอบ และทำให้พนักงานเทศบาล เพิ่มขึ้น สามารถปฏิบัติงานได้อย่างมีประสิทธิภาพมากยิ่งขึ้น



๓.๘ ให้องค์กรปกครองส่วนท้องถิ่นมีแผนการพัฒนาข้าราชการหรือพนักงานส่วนท้องถิ่นทุกคน โดยต้องได้รับการพัฒนาความรู้ความสามารถอย่างน้อยปีละ ๑ ครั้ง

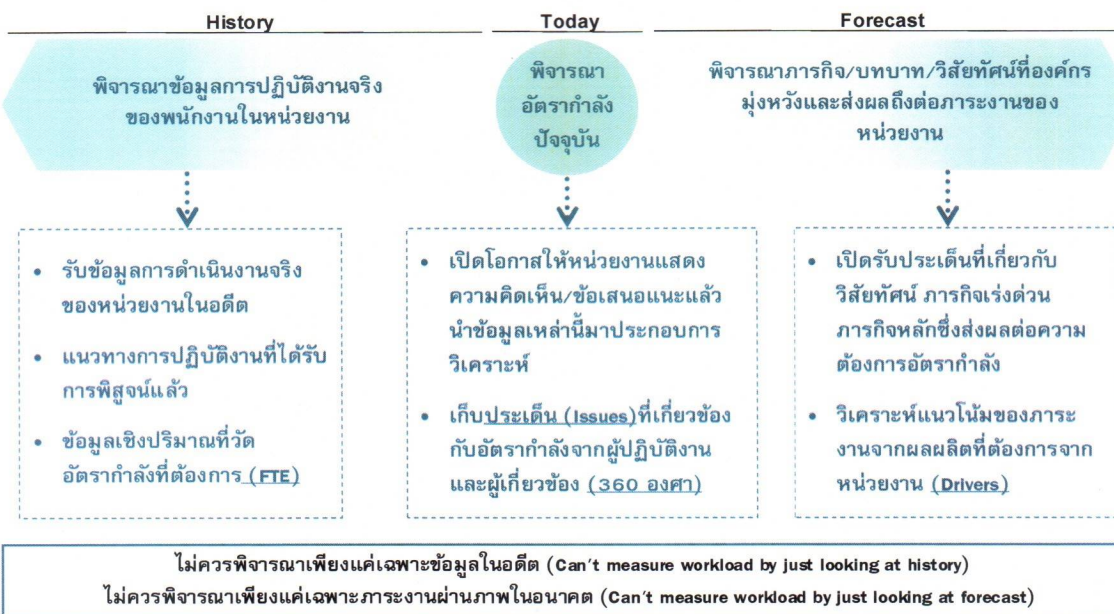
การวิเคราะห์ข้อมูลเพื่อกำหนดกรอบอัตรากำลังไม่มุ่งเน้นในการเพิ่ม เกลี้ย หรือลดจำนวนกรอบอัตรากำลังเป็นสำคัญ แต่มีจุดมุ่งหมายเพื่อให้ส่วนราชการมีแนวทางในการพิจารณากำหนดกรอบอัตรากำลังที่เป็นระบบมากขึ้น นอกจากนี้ยังมีจุดมุ่งเน้นให้ส่วนราชการพิจารณาการกำหนดตำแหน่งที่เหมาะสม (Right Jobs) มากกว่าการเพิ่ม/ลดจำนวนตำแหน่ง ตัวอย่างเช่น การวิเคราะห์ต้นทุนค่าใช้จ่ายแล้วพบว่าการกำหนดกรอบตำแหน่งในประเภททั่วไปอาจมีความเหมาะสมน้อยกว่าการกำหนดตำแหน่งประเภทวิชาการในบางลักษณะงาน ทั้ง ๆ ที่ใช้ต้นทุนไม่แตกต่างกันมาก รวมถึงในการพิจารณาที่กระบวนการทำงานก็พบว่าเป็นลักษณะงานในเชิงการวิเคราะห์ในสายอาชีพมากกว่างานในเชิงปฏิบัติงาน และส่วนราชการอื่นก็กำหนดตำแหน่งในงานลักษณะนี้เป็นตำแหน่งประเภทวิชาการ ถ้าเกิดกรณีเช่นนี้ก็น่าจะมีเหตุผลเพียงพอที่จะกำหนดกรอบอัตรากำลังในลักษณะงานนี้เป็นตำแหน่งประเภทวิชาการ โดยไม่ได้เพิ่มจำนวนตำแหน่งของส่วนราชการเลย โดยสรุปอาจกล่าวได้ว่า กรอบแนวคิดการวิเคราะห์อัตรากำลัง (Effective Man Power Planning Framework) นี้จะเป็นแนวทางให้ส่วนราชการสามารถมีข้อมูลเชิงวิเคราะห์ที่เพียงพอในการที่จะอธิบายเหตุผลเชิงวิชาการสำหรับการวางแผนกรอบอัตรากำลังที่เหมาะสมตามภารกิจงานของแต่ละส่วนราชการ นอกจากนี้การรวบรวมข้อมูลโดยวิธีการดังกล่าวจะทำให้ส่วนราชการสามารถนำข้อมูลเหล่านี้ไปใช้ประโยชน์ในเรื่องอื่น ๆ เช่น

- การใช้ข้อมูลที่หลากหลายจะทำให้เกิดการยอมรับได้มากกว่าโดยเปรียบเทียบหากจะต้องมีการเกลี้ยอัตรากำลังระหว่างหน่วยงาน

- การจัดทำกระบวนการจริง (Work proves) จะทำให้ได้เวลามาตรฐานที่จะสามารถนำไปใช้วัดประสิทธิภาพในการทำงานของบุคคลได้อย่างถูกต้อง รวมถึงในระยะยาวส่วนราชการสามารถนำผลการจัดทำกระบวนการและเวลามาตรฐานนี้ไปวิเคราะห์เพื่อการปรับปรุงกระบวนการ (Process Re-engineer) อันจะนำไปสู่การใช้อัตรากำลังที่เหมาะสมและมีประสิทธิภาพมากขึ้น

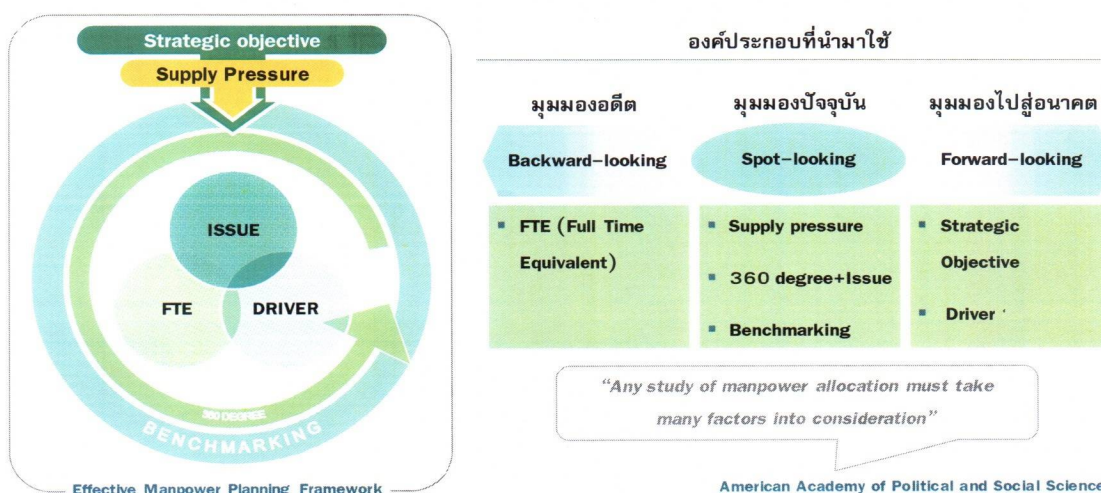
- การเก็บข้อมูลผลงาน จะทำให้สามารถพยากรณ์แนวโน้มของภาระงาน ซึ่งจะเป็นประโยชน์ในอนาคตต่อส่วนราชการในการเตรียมปรับยุทธศาสตร์ในการทำงาน เพื่อรองรับภารกิจที่จะเพิ่ม/ลดลง

เพื่อกำหนดกรอบอัตรากำลังให้สอดคล้องกับภาระงาน จำเป็นต้องสร้างกระบวนการรวบรวมข้อมูลที่สะท้อนภาระงานจริงของหน่วยงาน แบบ ๓๖๐ องศา โดยแบ่งออกเป็น ๓ มิติเชิงเวลา คือ มิติข้อมูลในอดีต มิติข้อมูลในปัจจุบัน และมิติข้อมูลในอนาคต ดังตาราง



จากไดอะแกรมที่แสดงเบื้องต้นสะท้อนให้เห็นว่าการวิเคราะห์ความต้องการอัตรากำลังของเทศบาลตำบลบ้านลาด ไม่อาจขึ้นอยู่กับกระบวนการใดกระบวนการหนึ่งอย่างตายตัวได้ ต้องอาศัยการผสมผสานและความสอดคล้องสม่ำเสมอ (Consistency) ของหลายมิติที่ยืนยันตรงกัน เช่นเดียวกับ American Academy of Political and Social Science ที่ได้ให้ความเห็นว่า “การจัดสรรอัตรกำลังนั้นควรคำนึงถึงปัจจัยและกระบวนการต่างๆ มากกว่าหนึ่งตัวในการพิจารณา”

จากมติการพิจารณาอัตรากำลังด้านบนนั้นสามารถนำมาสร้าง “กรอบแนวความคิดการวิเคราะห์อัตรากำลัง (Effective Manpower Planning Framework)” ได้ดังนี้



การพิจารณาอัตรากำลังด้วยการใช้เพียงวิธีการเดียว อาจเกิดความคลาดเคลื่อนขึ้นได้ จึงควรพิจารณาผ่านวิธีการที่หลากหลายและยึดโยงกันเพื่อให้ผลลัพธ์มีความน่าเชื่อถือยิ่งขึ้น



เมื่อนำกรอบแนวความคิดการวิเคราะห์อัตรากำลัง (Effective Manpower Planning Framework) มาพิจารณาอัตรากำลังของหน่วยงานโดยเปรียบเสมือนกระจก ๖ ด้าน สะท้อนและตรวจสอบความเหมาะสมของอัตรากำลังในเทศบาลตำบลบ้านลาด ที่มีอยู่ดังนี้

Strategic objective: เพื่อให้การดำเนินการของเทศบาลตำบลบ้านลาด บรรลุผลตามพันธกิจที่ตั้งไว้ จำเป็นต้องจัดสรรอัตรากำลัง ให้เหมาะสมกับเป้าหมายการดำเนินการ โดยจะเป็นการพิจารณาว่างานในปัจจุบันที่ดำเนินการอยู่นั้นครบถ้วนและตรงตามภารกิจหรือไม่อย่างไร หากงานที่ทำอยู่ในปัจจุบันไม่ตรงกับภารกิจในอนาคต ก็ต้องมีการวางแผนกรอบอัตรากำลังให้ปรับเปลี่ยนไปตามทิศทางในอนาคต รวมถึงหากงานในปัจจุบันบางส่วนไม่ต้องดำเนินการแล้ว อาจทำให้การจัดสรรกำลังคนของบางส่วนราชการเปลี่ยนแปลงไป ทั้งนี้เพื่อให้เกิดการเตรียมความพร้อมในเรื่องกำลังคนให้รองรับสถานการณ์ในอนาคต

การวางแผนอัตรากำลังคนในด้านนี้ เทศบาลตำบลบ้านลาด จะพิจารณาคุณวุฒิการศึกษา ทักษะและประสบการณ์ ในการบรรจุบุคลากรเป็นสำคัญ เช่น ผู้มีความรู้ความสามารถด้านการรักษาพยาบาล มีคุณวุฒิการศึกษา ด้านการพยาบาล พยาบาลศาสตร์ สาธารณสุข ทันตสาธารณสุข ฯลฯ จะบรรจุให้ดำรงตำแหน่ง ในส่วนของกองสาธารณสุขและสิ่งแวดล้อม เพื่อแก้ไขปัญหา และบริการสาธารณสุขให้กับประชาชนในพื้นที่ได้อย่างทั่วถึง เป็นต้น

๔. สภาพปัญหาความต้องการของประชาชนในเขตเทศบาลตำบลบ้านลาด

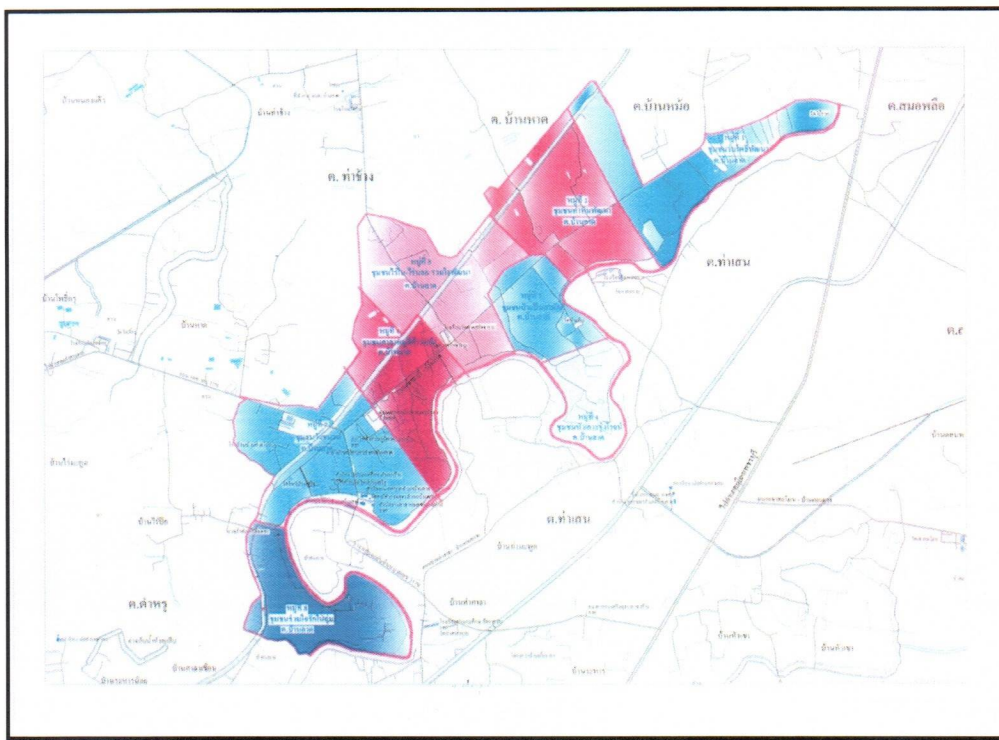
๑. ด้านกายภาพ

✿ ที่ตั้งของหมู่บ้านและชุมชนในเขตเทศบาล

เทศบาลตำบลบ้านลาด อยู่ห่างจากกรุงเทพมหานครไปทางทิศใต้ประมาณ ๑๒๓ กิโลเมตร (ผ่านจังหวัดสมุทรสาคร สมุทรสงคราม และเพชรบุรี) มีพื้นที่ในเขตการปกครอง จำนวน ๓.๗๐ ตารางกิโลเมตร พื้นที่ครอบคลุมตำบลบ้านลาด จัดตั้งเทศบาลตำบลบ้านลาด เมื่อวันที่ ๒๕ พฤษภาคม ๒๕๔๒ เปลี่ยนแปลงเขตครั้งล่าสุดเมื่อวันที่ ๒๔ กันยายน ๒๕๔๗ พื้นที่เดิมก่อนเปลี่ยนแปลงเขต ๓.๐๗ ตารางกิโลเมตร ระยะห่างจากอำเภอเมือง จังหวัดเพชรบุรี ๘ กิโลเมตร

ทิศเหนือ	จรดตำบลบ้านหม้อ	อำเภอเมือง	จังหวัดเพชรบุรี
ทิศใต้	จรดตำบลตำหรุ	อำเภอบ้านลาด	จังหวัดเพชรบุรี
ทิศตะวันออก	จรดตำบลท่าเสน ตำบลสมอพลี	อำเภอบ้านลาด	จังหวัดเพชรบุรี
ทิศตะวันตก	จรดตำบลท่าช้าง	อำเภอบ้านลาด	จังหวัดเพชรบุรี

แผนที่แสดงที่ตั้งของหมู่บ้านและชุมชนในเขตเทศบาลของเทศบาลตำบลบ้านลาด



✿ ลักษณะภูมิประเทศ

อำเภอบ้านลาด เป็นเขตที่ราบลุ่มแม่น้ำ ตั้งอยู่บริเวณตอนกลางของจังหวัดซึ่งอุดมสมบูรณ์ที่สุด มีแม่น้ำเพชรบุรีซึ่งเป็นแม่น้ำสายสำคัญไหลผ่าน เหมาะแก่การเกษตรกรรม

✿ สภาพภูมิอากาศ

อำเภอบ้านลาด ได้รับอิทธิพลของลมมรสุมตะวันออกเฉียงใต้ในฤดูฝน และอิทธิพลจากลมมรสุมตะวันออกเฉียงเหนือในช่วงฤดูหนาว จึงทำให้มีอากาศหนาวเย็นในช่วงเวลาดังกล่าว สามารถแบ่งฤดูกาลออกเป็น ๓ ฤดู

ฤดูร้อน เริ่มตั้งแต่กลางเดือนกุมภาพันธ์ - กลางเดือนพฤษภาคม

ฤดูฝน เริ่มตั้งแต่กลางเดือนพฤษภาคม - กลางเดือนตุลาคม

ฤดูหนาว เริ่มตั้งแต่กลางเดือนตุลาคม - กลางเดือนกุมภาพันธ์

ในปี ๒๕๖๑ อุณหภูมิอากาศสูงสุด ๓๘.๘ องศาเซลเซียส (วันที่ ๑๙ สิงหาคม ๒๕๖๑) อุณหภูมิอากาศต่ำที่สุด ๑๖.๗ องศาเซลเซียส (วันที่ ๑๖ มกราคม ๒๕๖๑) อุณหภูมิอากาศเฉลี่ยทั้งปี ๒๘.๗๑ องศาเซลเซียส ปริมาณฝนตกรวมทั้งปี ๗๙๔.๐ มิลลิเมตร



✿ ลักษณะของดิน

ลักษณะดินโดยทั่วไปเป็นดินร่วนปนทราย ประมาณ ๗๕% ดินลูกรังประมาณ ๑๕ % ลักษณะดินในพื้นที่เป็นดินเหนียวประมาณ ๑๐ %

✿ ลักษณะของแหล่งน้ำ

- ๑) แม่น้ำเพชรบุรี ๑ สาย
๒) คลองชลประทาน ๑ สาย

✿ ลักษณะของป่าไม้

ในเขตเทศบาลไม่มีป่าไม้ แต่มีต้นไม้ที่ชาวบ้านปลูกลักษณะของไม้เป็นไม้ยืนต้น

๒. ด้านการเมือง/การปกครอง

✿ เขตการปกครอง

เทศบาลตำบลบ้านลาดแบ่งการปกครอง ดังนี้

หมู่บ้านในเขตเทศบาลตำบลบ้านลาด แบ่งออกเป็น ๘ หมู่บ้าน ดังนี้

หมู่ที่ ๑ “บ้านโพธิ์ใหญ่โพธิ์สามราก”	โดยมี นางชลธิรา รำอ	เป็นผู้ใหญ่บ้าน
หมู่ที่ ๒ “บ้านท่าหิน”	โดยมี นายจำลอง สังข์พุก	เป็นผู้ใหญ่บ้าน
หมู่ที่ ๓ “บ้านลาด”	โดยมี นายณรงค์ แซ่มช้อย	เป็นผู้ใหญ่บ้าน
หมู่ที่ ๔ “บ้านหัวเกาะ”	โดยมี นายวสันต์ พรหมอินทร์	เป็นผู้ใหญ่บ้าน
หมู่ที่ ๕ “บ้านไร่นา - ไร่นอก”	โดยมี นายชัยวัฒน์ บุญมาก	เป็นผู้ใหญ่บ้าน
หมู่ที่ ๖ “บ้านศาลาหมูสี-บ้านป่า”	โดยมี นายสุรพล คงเจริญ	เป็นผู้ใหญ่บ้าน
หมู่ที่ ๗ “บ้านวังขนวน”	โดยมี นายสมคิด พวงมะลิ	เป็นผู้ใหญ่บ้าน
หมู่ที่ ๘ “บ้านขนอน-บ้านในลุ่ม”	โดยมี นายยุทธพงษ์ พ่อเมือง	เป็นกำนันตำบลบ้านลาด



ชุมชนในเขตเทศบาลตำบลบ้านลาด แบ่งออกเป็น ๘ ชุมชน ดังนี้

ชุมชนหมู่ที่ ๑ “ชุมชนร่มโพธิ์พัฒนา”	โดยมี นางสาวปาติกา อรุณรัตน์	เป็นประธาน
ชุมชนหมู่ที่ ๒ “ชุมชนท่าหินพัฒนา”	โดยมี นายธวัช จิตรบรรจง	เป็นประธาน
ชุมชนหมู่ที่ ๓ “ชุมชนป่าแป้นสามัคคี”	โดยมี เรืออากาศโทบุญธรรม พันโท	เป็นประธาน
ชุมชนหมู่ที่ ๔ “ชุมชนหัวเกาะรุ่งโรจน์”	โดยมี นางสาวราญ ปานอัน	เป็นประธาน
ชุมชนหมู่ที่ ๕ “ชุมชนไรโน - ไร่นอกรวมใจพัฒนา”	โดยมี นางประทุม สุขสำราญ	เป็นประธาน
ชุมชนหมู่ที่ ๖ “ชุมชนศาลาหมูสีก้าวหน้า”	โดยมี นางสาวณัฐพัชร มั่งคั่ง	เป็นประธาน
ชุมชนหมู่ที่ ๗ “ชุมชนวังขนวนพัฒนา”	โดยมี นายประยูร สอาดเยี่ยม	เป็นประธาน
ชุมชนหมู่ที่ ๘ “ชุมชนร่วมใจรักในกลุ่ม - ขนอน”	โดยมี นายจิรวัฒน์ พันธุ์เผือก	เป็นประธาน

✿ เขตการเลือกตั้ง

เทศบาลตำบลบ้านลาด แบ่งเขตการเลือกตั้ง ดังนี้

- การเลือกตั้งผู้บริหารท้องถิ่น แบ่งออกเป็น ๑ เขตเลือกตั้ง
- การเลือกตั้งสมาชิกสภาเทศบาลตำบล แบ่งออกเป็น ๒ เขตเลือกตั้ง

๓. ประชากร

✿ ข้อมูลเกี่ยวกับจำนวนประชากร

ชุมชน	จำนวน ครัวเรือน	จำนวนประชากร		รวม
		ชาย	หญิง	
ชุมชนร่มโพธิ์พัฒนา	๒๘๓	๔๐๘	๔๖๕	๘๗๓
ชุมชนท่าหินพัฒนา	๑๔๔	๒๒๕	๒๓๗	๔๖๒
ชุมชนป่าแป้นสามัคคี	๑๒๕	๑๘๒	๒๐๒	๓๘๔



แผนอัตรากำลัง ๓ ปี เทศบาลตำบลบ้านลาด (ประจำปีงบประมาณ ๒๕๖๔ - ๒๕๖๖) ฉบับปรับปรุงครั้งที่ ๑

ชุมชนหัวเกาะรุ่งโรจน์	๔๓	๔๘	๗๑	๑๖๒
ชุมชนไร่นา - ไร่นอรรวมใจพัฒนา	๑๕๙	๒๑๔	๒๗๙	๔๙๒
ชุมชนศาลาหมูสีก้าวหน้า	๓๑๑	๒๙๐	๓๐๕	๕๙๖
ชุมชนวังขนวนพัฒนา	๓๓๑	๑๗๕	๑๙๙	๓๐๕
ชุมชนร่วมใจรักในกลุ่ม - ขนอน	๑๑๙	๑๘๔	๒๑๑	๓๑๔
รวม	๑,๕๖๕	๑,๗๒๖	๑,๙๖๙	๓,๖๖๐

(ข้อมูลจากงานทะเบียนราษฎรและบัตร ณ วันที่ ๓๑ พฤษภาคม ๒๕๖๒)

✿ ช่วงอายุและจำนวนประชากร

ช่วงอายุ/ปี	ชาย/คน	หญิง/คน	รวม/คน
จำนวนประชากร เยาวชนอายุต่ำกว่า ๑๘ ปี	๒๖๕	๒๙๔	๕๕๙
จำนวนประชากร อายุกว่า ๑๘ - ๖๐ ปี	๑,๑๑๑	๑,๑๖๐	๒,๒๗๑
จำนวนประชากร อายุมากกว่า ๖๐ ปี	๓๔๒	๕๓๑	๘๗๓
รวม	๑,๗๑๘	๑,๙๘๕	๓,๗๐๓

๔. สภาพทางสังคม

✿ การศึกษา

ชื่อสถานศึกษา	จำนวนนักเรียน (คน)			ห้องเรียน (ห้อง)	ครู/ อาจารย์ (คน)
	ระดับ	ระดับ	ระดับ		
	อนุบาล	ประถมศึกษา	มัธยมศึกษา		
ศูนย์พัฒนาเด็กเล็กเทศบาลตำบลบ้านลาด	๑๘	-	-	๑	๑



โรงเรียนวัดลาดศรีธาราม	๓๙	๙๘	-	๘	๙
โรงเรียนบ้านลาดวิทยา	-	-	๑,๕๐๐	๔๒	๘๖
ศูนย์การศึกษาอนุบาลและการศึกษาตาม อัธยาศัย (กศน.)	-	-	๗๑	๒	๒
รวม	๖๘	๙๘	๑,๕๗๑	๕๓	๙๘

✿ สาธารณสุข

๑. โรงพยาบาลส่งเสริมสุขภาพตำบล จำนวน ๑ แห่ง
บุคลากรทางการแพทย์
๒. เจ้าหน้าที่บริหารงานสาธารณสุข จำนวน ๑ คน

✿ อาชญากรรม

ตารางแสดงข้อมูลอาชญากรรม

ประเภทคดี	ปี พ.ศ.๒๕๖๑	
	ผู้ต้องหา (ราย)	จับ (ราย)
๑.คดียาเสพติด	๓๒๐	๒๙๓
๒.คดีอุกฉกรรจ์และสะเทือนขวัญ	-	-
๓.คดีชีวิต ร่างกาย และเพศ	๒๘	๒๓
๔.คดีประทุษร้ายต่อทรัพย์	๔๓	๓๑
๕.คดีที่รัฐเป็นผู้เสียหาย	๔๑๗	๓๔๖
รวม	๘๐๘	๖๙๓

ตารางแสดงข้อมูลอัตรากำลังสถานีตำรวจภูธรบ้านลาด

สายงาน	อัตรากำลังพล	หมายเหตุ
๑. งานป้องกันและปราบปราม	๙๘	
๒. งานจราจร	๕	
๓. งานสืบสวน	๑๓	
๔. งานสอบสวน	๗	
๕. งานธุรการ	๑	ไปช่วยราชการ ๕ นาย
รวม	๑๒๔	มาช่วยราชการ ๕ นาย

(ข้อมูล สถานีตำรวจภูธรบ้านลาด)



✿ ยาเสพติด

ปัญหา ยาเสพติดในชุมชนของเทศบาล จากการที่ทางสถานีตำรวจภูธรบ้านลาดได้แจ้งให้กับเทศบาลทราบนั้นพบว่าในเขตเทศบาลมีผู้ที่ติดยาเสพติดแต่เมื่อเทียบกับพื้นที่อื่นถือว่าน้อย และยังไม่พบผู้ค้า เหตุผลก็เนื่องมาจากว่าได้รับความร่วมมือกับทางผู้นำ ประชาชน หน่วยงานของเทศบาล ที่ช่วยสอดส่องดูแลอยู่เป็นประจำ การแก้ไขปัญหายาของเทศบาลสามารถทำได้เฉพาะตามอำนาจหน้าที่เท่านั้น เช่น การณรงค์ การประชาสัมพันธ์ การแจกเบาะแส การฝึกอบรมให้ความรู้ ถ้านอกเหนือจากอำนาจหน้าที่ ก็เป็นเรื่องของอำเภอหรือตำรวจแล้วแต่กรณี ทั้งนี้ เทศบาลก็ได้ให้ความร่วมมือมาโดยตลอด

✿ การสังคมสงเคราะห์

เทศบาลได้ดำเนินการด้านสังคมสงเคราะห์ ดังนี้

๑. ดำเนินการจ่ายเบี้ยยังชีพให้กับผู้สูงอายุ ผู้พิการ และผู้ป่วยเอดส์
๒. รับลงทะเบียนและประสานโครงการเงินอุดหนุนเพื่อการเลี้ยงดูเด็กแรกเกิด
๓. ประสานการทำบัตรผู้พิการ
๔. ตั้งโครงการการจ้างนักเรียน/นักศึกษาทำงานช่วงปิดภาคเรียน
๕. ตั้งโครงการช่วยเหลือผู้ยากจน ยากไร้ รายได้น้อย และผู้ด้อยโอกาสไร้ที่พึ่ง
๖. ตั้งโครงการปรับปรุงซ่อมแซมบ้านคนจน

๕. ระบบบริการพื้นฐาน

✿ การคมนาคมขนส่ง

ในเขตเทศบาลมีถนนเพื่อให้บริการแก่ประชาชน ดังนี้

- ๑) ทางหลวงแผ่นดินหมายเลข ๓๑๗๙ ถนนเพชรเกษม - บ้านลาด จำนวน ๑ สาย
- ๒) ถนนภายในเขตเทศบาลมีทั้งหมด ๖๙ สาย ยาวประมาณ ๓๘,๓๗๗ เมตร แยกเป็น
 - ถนนคอนกรีตเสริมเหล็ก ๕๗ สาย ความยาว ๒๖,๕๖๗ เมตร
 - ถนนลาดยาง ๖ สาย ความยาว ๖,๐๐๐ เมตร
 - ถนนลูกรัง - สาย ความยาว - เมตร
 - ถนนที่มีทางระบายน้ำ ๖ สาย ความยาว ๕,๘๑๐ เมตร
 - พื้นที่ถนนและทางเท้า ๘๒๕ ตารางเมตร
 - สัญญาณไฟจราจร ๑ แห่ง

(ข้อมูลจากกองการช่าง เทศบาลตำบลบ้านลาด)



✽ การไฟฟ้า

การบริการด้านไฟฟ้าและแสงสว่างในเขตเทศบาลเป็นของการไฟฟ้าส่วนภูมิภาคอำเภอบ้านลาด ซึ่งให้บริการครอบคลุมพื้นที่ทั้งหมดในเขตเทศบาลทั้งระบบไฟฟ้าภายในอาคาร และระบบไฟฟ้าส่องสว่างทางสาธารณะ ที่มีกำลังเพียงพอต่อการพัฒนาในด้านต่าง ๆ ของบ้านลาด โดยมีผู้ใช้ไฟฟ้าในเขตเทศบาล จำนวน ๑,๕๑๕ ราย ไฟฟ้าสาธารณะดำเนินการโดยเทศบาลตำบลบ้านลาด จำนวน ๒๐๐ จุด

✽ ข้อมูลเกี่ยวกับการระบายน้ำ

จำนวนราง/ท่อระบายน้ำ	จำนวน ๗ แห่ง	รวมระยะทาง ๕.๘๗ กิโลเมตร
ถนนที่มีราง/ท่อระบายน้ำ ทั้ง ๒ ด้านของถนน	จำนวน ๑ สาย	ระยะทาง ๓ กิโลเมตร
ถนนที่มีราง/ท่อระบายน้ำด้านเดียว	จำนวน ๑ สาย	ระยะทาง ๐.๒๕ กิโลเมตร
ถนนที่ไม่มีราง/ท่อระบายน้ำ	จำนวน ๕๐ สาย	ระยะทาง ๒๐ กิโลเมตร

เทศบาลได้ทำความสะอาด ราง/ท่อระบายน้ำ ปีละ ๒ ครั้ง

✽ การประปา

ครัวเรือนที่ใช้บริการน้ำประปา จำนวน ๑,๗๑๑ ครัวเรือน

หน่วยงานเจ้าของกิจการประปา ของส่วนท้องถิ่น ๑ แห่ง

น้ำประปาที่ผลิตได้ จำนวน ๑,๖๕๐ ลบ.ม./วัน

น้ำประปาที่ต้องการใช้ จำนวน ๑,๔๒๐ ลบ.ม./วัน

แหล่งน้ำดิบสำหรับผลิตน้ำประปา คือ แหล่งน้ำผิวดิน

แหล่งน้ำสำหรับผลิตน้ำประปา คือ แม่น้ำเพชรบุรี

สถิติการผลิตจ่ายน้ำประปา ประจำปีงบประมาณ ๒๕๕๘ - ๒๕๖๑

รายการ	ปี งบประมาณ ๒๕๕๘	เพิ่ม (ลด) %	ปี งบประมาณ ๒๕๕๙	เพิ่ม (ลด) %	ปี งบประมาณ ๒๕๖๐	เพิ่ม (ลด) %	ปี งบประมาณ ๒๕๖๑	เพิ่ม (ลด) %
ปริมาณน้ำผลิตเอง (ลบ.ม.)	๓๘๐,๔๐๐	๐%	๓๘๐,๔๐๐	๐%	๓๘๐,๔๐๐	๐%	๓๘๐,๔๐๐	๐%
ปริมาณน้ำจำหน่าย (ลบ.ม.)	๔๕๐,๘๒๖	๒๙.๖๑%	๔๓๑,๒๗๔	-๔.๕๓%	๒๒๓,๗๒๑	-๔๘.๑๒%	๓๕๙,๗๐๑	๖๐.๗๘%
อัตราน้ำสูญเสีย (น้ำสูญเสีย + น้ำจ่ายสาธารณะ)	๓๗,๖๐๐	๐%	๓๗,๖๐๐	๐%	๓๗,๖๐๐	๐%	๓๗,๖๐๐	๐%



แผนอัตรากำลัง ๓ ปี เทศบาลตำบลบ้านลาด (ประจำปีงบประมาณ ๒๕๖๔ - ๒๕๖๖) ฉบับปรับปรุงครั้งที่ ๑

จำนวนผู้ใช้น้ำสิ้นปี (ราย)	๑,๗๙๕	๒.๙๒%	๑,๘๓๑	๑.๙๖%	๑,๗๓๕	-๕.๕๓%	๑,๗๑๑	-๑.๓๘%
รายได้ (บาท)	๓,๑๕๕,๗๘๓	๒๙.๖๑%	๓,๐๑๘,๙๑๙	-๔.๕๓%	๓,๑๕๔,๔๗๐	๔.๔๙%	๔,๐๐๐,๕๗๒	๒๖.๘๒%
รายจ่าย (บาท)	๒,๐๕๗,๕๒๑	-๐.๕๑%	๒,๖๑๕,๑๓๖	๒๑.๓๒%	๒,๖๑๕,๑๓๖	๐%	๓,๔๗๘,๕๑๘	๓๓.๐๑%

ตารางอัตราค่าน้ำประปาเทศบาลตำบลบ้านลาด

ช่วงการใช้ ลบ.ม./เดือน	ค่าน้ำหน่วยละ/ลบ.ม. (ในเขตเทศบาลฯ)	ค่าน้ำหน่วยละ/ลบ.ม. (นอกเขตเทศบาลฯ)
ไม่ใช้น้ำ	๒๖.๗๕	๓๙.๕๙
๐-๑๐	๕	๙
๑๑-๓๐	๙	๑๓
๓๑-๕๐	๑๓	๑๖
๕๑-๘๐	๑๗	๑๙
๘๑ ขึ้นไป	๑๙	๒๑

(ข้อมูล กองการประปา เทศบาลตำบลบ้านลาด)

✿ โทรศัพท์

จำนวนโทรศัพท์สาธารณะในเขตพื้นที่ จำนวน ๓ หมายเลข

✿ ไปรษณีย์/การสื่อสาร/การขนส่งวัสดุ ครุภัณฑ์

(๑) มีไปรษณีย์ จำนวน ๑ แห่ง ให้บริการ เวลา ๐๘.๐๐ - ๑๖.๐๐ น. ในวันจันทร์ - เสาร์ (วันเสาร์ครึ่งวัน) หยุดวันอาทิตย์

๖. ระบบเศรษฐกิจ

✿ การเกษตร

- ลักษณะการประกอบการเกษตรกรรมในเขตเทศบาล เป็นเกษตรผสมผสาน และปลูกไม้ผลแบบสวนหลังบ้าน เป็นเกษตรขนาดเล็กรายย่อย
- จำนวนครุฑเรือในภาคเกษตรกรรมที่อยู่ในเขตเทศบาล ๑,๓๐๘ ครุฑเรือ
- ผลผลิตทางการเกษตรที่สำคัญในเขตเทศบาล จำนวน ๑,๖๒๔ ไร่
- มูลค่าผลผลิตทางการเกษตรในเขตเทศบาล ๑๗,๗๙๗,๕๐๐ บาท



ที่ดินทำนาประมาณ ๖๓๐ ไร่

ที่ดินทำสวนประมาณ ๙๗๕ ไร่ พืชสวนที่สำคัญ ได้แก่

ละมุด	๓๘๙ ไร่	กล้วยหอมทอง	๒๐ ไร่
มะม่วง	๑๒๖ ไร่	ส้มโอ	๘๑ ไร่
มะนาว	๑๒๐ ไร่	กล้วยน้ำว้า	๘๙ ไร่
มะพร้าว	๙๐ ไร่	กระท้อน	๕๑ ไร่
ชมพูเพชร	๒ ไร่	ตาลโตนด	๗ ไร่

ที่ดินทำไร่ประมาณ ๑๙ ไร่ พืชไร่ที่สำคัญ ได้แก่

หญ้าเลี้ยงสัตว์	๖ ไร่
ชะอม	๔ ไร่
กล้วยไม้แวนดา	๓ ไร่
กล้วยไม้หวาย	๓ ไร่
มะลิ	๓ ไร่

(ข้อมูลจากเกษตรกรอำเภอบ้านลาด)

✽ ปศุสัตว์

ที่ดินสำหรับเลี้ยงสัตว์ประมาณ ๑๙ ไร่

โค	๕๕๗ ตัว	ไก่ไข่	๓๒,๔๒๕ ตัว
ไก่พื้นเมือง	๑,๙๘๙ ตัว	สุกร	๑๐ ตัว

(ข้อมูลจากปศุสัตว์อำเภอบ้านลาด)

✽ ด้านเศรษฐกิจ

การพาณิชย์

ธนาคาร	๓ แห่ง	ร้านค้าต่าง ๆ	๕๒ แห่ง
ห้างหุ้นส่วนจำกัด	๔ แห่ง	ตลาดนัด	๔ แห่ง
สถานบริการน้ำมัน	๒ แห่ง		

สถานประกอบการด้านบริการ

ร้านอาหาร	๔๖ แห่ง	ร้านเกมส์/อินเทอร์เน็ต	๕ แห่ง
ร้านคาราโอเกะ	๓ แห่ง		



*** ข้อมูลเกี่ยวกับสถานที่ออกกำลังกายและสถานที่พักผ่อนหย่อนใจ**

- ๑) สวนสาธารณะ จำนวน ๒ แห่ง (สวนสมเด็จพระเจ้า, สวนสุขภาพวัดใหม่ประเสริฐ)
- ๒) สนามเด็กเล่น จำนวน ๒ แห่ง (หน้าวัดป่าแป้น, สวนสมเด็จพระเจ้า)
- ๓) ห้องสมุดประชาชน จำนวน ๑ แห่ง (บริเวณสวนสุขภาพวัดใหม่ประเสริฐ)
- ๔) สนามฟุตบอล จำนวน ๑ แห่ง (สวนสุขภาพวัดใหม่ประเสริฐ)

*** อุตสาหกรรม**

๑. ลักษณะการประกอบอุตสาหกรรมในเขตเทศบาล ประกอบธุรกิจขนาดเล็ก
๒. ประเภทของอุตสาหกรรม แบ่งเป็น

๒.๑ โรงงานอุตสาหกรรมขนาดเล็ก	๒	แห่ง
๒.๒ โรงสี	๒	แห่ง

*** อาชีพหลัก**

ประชากรส่วนใหญ่อยู่ในเขตชุมชนซึ่งเป็นเขตเทศบาลตำบลบ้านลาด ส่วนใหญ่ประกอบอาชีพทางการเกษตร ทำนา ทำไร่ ทำสวน โดยเฉพาะผลไม้หลายชนิดที่มีชื่อเสียงในด้านรสชาติความอร่อย เช่น ตาลโตนด ชมพู่ กล้วย หอมทอง หรือละมุด

*** อาชีพเสริม**

ทำขนมหวาน ผลไม้กวน รวมทั้งผลิตภัณฑ์ OTOP ต่างๆ ทำให้ประชาชนมีงานทำและมีรายได้เพิ่มขึ้น (ข้อมูลจาก [www. ศูนย์บริการข้อมูลอำเภอ.คอม](http://www.ศูนย์บริการข้อมูลอำเภอ.คอม))

๗. เศรษฐกิจพอเพียงท้องถิ่น

*** ข้อมูลพื้นฐานของหมู่บ้าน/ชุมชน**

ในเขตเทศบาลตำบลบ้านลาด แบ่งออกเป็น ๘ หมู่บ้าน ๘ ชุมชน ดังนี้

- * หมู่ที่ ๑ “บ้านโพธิ์ใหญ่โพธิ์สามราก” มีพื้นที่ ๐.๓๐ ตารางกิโลเมตร
- * ชุมชนหมู่ที่ ๑ “ชุมชนร่วมโพธิ์พัฒนา”
- * หมู่ที่ ๒ “บ้านท่าหิน” มีพื้นที่ ๐.๔๖ ตารางกิโลเมตร



- ✿ ชุมชนหมู่ที่ ๒ “ชุมชนท่าหินพัฒนา”
- ✿ หมู่ที่ ๓ “บ้านลาด” มีพื้นที่ ๐.๓๕ ตารางกิโลเมตร
- ✿ ชุมชนหมู่ที่ ๓ “ชุมชนป่าแป้นสามัคคี”
- ✿ หมู่ที่ ๔ “บ้านหัวเกาะ” มีพื้นที่ ๐.๒๖ ตารางกิโลเมตร
- ✿ ชุมชนหมู่ที่ ๔ “ชุมชนหัวเกาะรุ่งโรจน์”
- ✿ หมู่ที่ ๕ “บ้านไร่นา - ไร่นอก” มีพื้นที่ ๐.๕๐ ตารางกิโลเมตร
- ✿ ชุมชนหมู่ที่ ๕ “ชุมชนไร่นา - ไร่นอกรวมใจพัฒนา”
- ✿ หมู่ที่ ๖ “บ้านศาลาหมูสี-บ้านป่า” มีพื้นที่ ๐.๖๑ ตารางกิโลเมตร
- ✿ ชุมชนหมู่ที่ ๖ “ชุมชนศาลาหมูสีก้าวหน้า”
- ✿ หมู่ที่ ๗ “บ้านวังขนวน” มีพื้นที่ ๐.๗๒ ตารางกิโลเมตร
- ✿ ชุมชนหมู่ที่ ๗ “ชุมชนวังขนวนพัฒนา”
- ✿ หมู่ที่ ๘ “บ้านขนอน-บ้านในกลุ่ม” มีพื้นที่ ๐.๕๐ ตารางกิโลเมตร
- ✿ ชุมชนหมู่ที่ ๘ “ชุมชนร่วมใจรักในกลุ่ม - ขนอน”



✽ ข้อมูลด้านเกษตร

ชื่อหมู่บ้าน	พื้นที่ทั้งหมดของหมู่บ้าน (ไร่)	พื้นที่ทำการเกษตร								รวมพื้นที่ทำเกษตร (ไร่)	พื้นที่นาเกลือ (ไร่)	พื้นที่ป่าสงวน	ที่อยู่อาศัย	พื้นที่รับน้ำประปา (ไร่)	พื้นที่อื่น ๆ
		ทำนา (ไร่)	ทำไร่ (ไร่)	ไม้ผล ไม้ยืนต้น (ไร่)	ปลูกผัก	ไม้ดอก ไม้ประดับ (ไร่)	ทุ่งหญ้าเลี้ยงสัตว์ (ไร่)	บ่อกึ่ง บ่อปลา (ไร่)	ปลูกป่าโดยเอกชน (ไร่)						
หมู่ที่ ๑	๕๘๕	๔๕	๐	๓๑๐	๕	๒	๐	๐	๐	๓๖๒	๐	๐	๒๒๓	๓๖๒	๐
หมู่ที่ ๒	๔๘๑	๙๙	๐	๒๐๔	๙	๒	๐	๐	๐	๓๐๙	๐	๐	๑๗๒	๓๐๙	๐
หมู่ที่ ๓	๔๗๐	๐	๐	๓๗๘	๐	๒	๐	๐	๐	๓๘๐	๐	๐	๙๐	๓๘๐	๐
หมู่ที่ ๔	๒๙๕	๐	๐	๒๕๔	๐	๑	๐	๐	๐	๒๕๕	๐	๐	๔๐	๒๕๕	๐
หมู่ที่ ๕	๖๘๐	๒๔๖	๐	๒๖๔	๘	๒	๐	๐	๐	๕๒๐	๐	๐	๑๖๐	๕๒๐	๐
หมู่ที่ ๖	๗๘๑	๕๘	๐	๕๐๐	๖	๐	๐	๐	๐	๕๖๔	๐	๐	๒๓๐	๕๖๔	๐
หมู่ที่ ๗	๒๙๕	๕๒	๐	๑๐๖	๐	๐	๐	๐	๐	๑๕๘	๐	๐	๑๓๗	๑๕๘	๐
หมู่ที่ ๘	๕๕๐	๑๓๐	๐	๒๕๕	๑๕	๐	๐	๐	๐	๔๐๐	๐	๐	๑๕๐	๔๐๐	๐
รวม	๔,๑๓๗	๖๓๐	๐	๒,๒๗๑	๓๘	๙	๐	๐	๐	๒,๙๔๙	๐	๐	๑,๒๐๒	๒,๙๔๙	๐



ชื่อหมู่บ้าน	ครัวเรือนทั้งหมด ของหมู่บ้าน (ครัวเรือน)	พื้นที่ทำการเกษตร								รวมครัวเรือนเกษตรกร (ครัวเรือน)	ประชากรภาคเกษตร (คน)	ประชากรทั้งหมด (คน)	ครัวเรือนทำนาเกลือ (ครัวเรือน)
		ทำนา (ครัวเรือน)	ทำไร่ (ครัวเรือน)	ไม้ผล ไม้ยืนต้น (ครัวเรือน)	ปลูกผัก (ครัวเรือน)	ไม้ดอก ไม้ประดับ (ครัวเรือน)	พืชน้ำเลี้ยงสัตว์ (ครัวเรือน)	ประมง (ครัวเรือน)	ปลูกป่าโดยเอกชน (ครัวเรือน)				
หมู่ที่ ๑	๒๗๗	๓	๓	๑๖๒	๑	๐	๐	๐	๐	๑๖๙	๗๐๒	๘๔๐	๐
หมู่ที่ ๒	๑๔๓	๕	๒	๘๕	๒	๐	๐	๐	๐	๙๔	๓๒๓	๔๕๘	๐
หมู่ที่ ๓	๑๒๔	๐	๒	๘๖	๑	๐	๐	๐	๐	๘๘	๓๐๕	๓๙๒	๐
หมู่ที่ ๔	๔๓	๐	๒	๒๘	๑	๐	๐	๐	๐	๓๐	๘๕	๑๑๗	๐
หมู่ที่ ๕	๑๕๗	๒๐	๓	๗๐	๑	๐	๐	๐	๐	๙๘	๓๒๐	๔๙๑	๐
หมู่ที่ ๖	๓๐๒	๑๓	๒	๒๐๐	๐	๐	๐	๐	๐	๒๒๑	๕๑๐	๕๙๖	๐
หมู่ที่ ๗	๓๒๕	๒	๒	๒๔๐	๐	๐	๐	๐	๐	๒๔๘	๓๑๐	๓๗๑	๐
หมู่ที่ ๘	๑๑๗	๔	๔	๘๙	๐	๐	๐	๐	๐	๙๒	๓๑๙	๓๙๙	๐
รวม	๑,๔๘๘	๕๓	๒๐	๙๖๐	๖	๐	๐	๐	๐	๑,๐๔๐	๒,๘๗๙	๓,๖๖๕	๐

✿ ข้อมูลเกี่ยวกับแหล่งน้ำ

- ๑) แม่น้ำเพชรบุรี ๑ สาย
๒) คลองชลประทาน ๑ สาย

๘. ศาสนา ประเพณี วัฒนธรรม

✿ ข้อมูลพื้นฐานของหมู่บ้าน/ชุมชน

๘.๑ การนับถือศาสนา

- ผู้ที่นับถือศาสนาพุทธ ร้อยละ ๑๐๐
วัด ๕ แห่ง



๘.๒ ประเพณีและงานประจำปี

- | | |
|--------------------------------|--------------------------------------|
| - ประเพณีวันขึ้นปีใหม่ | ประมาณเดือน มกราคม |
| - ประเพณีวันสงกรานต์ | ประมาณเดือน เมษายน |
| - ประเพณีลอยกระทง | ประมาณเดือน ตุลาคม พฤศจิกายน |
| - ประเพณีวันเข้าพรรษา ออกพรรษา | ประมาณเดือน กรกฎาคม ตุลาคม พฤศจิกายน |

๘.๓ ภูมิปัญญาท้องถิ่น ภาษาถิ่น

ภูมิปัญญาท้องถิ่น ประชาชนในเขตเทศบาลได้อนุรักษ์ภูมิปัญญาท้องถิ่น ได้แก่ การทำกำไลทองเหลือง เหม่เรือบก หุ่นกระบอกสี่พี่น้อง

ภาษาถิ่นบ้านลาด/ภาษาถิ่นเพชรบุรี การใช้ภาษาสำเนียงบ้านลาด หรือที่คนเพชรเรียกกันว่า เหน่อบ้านลาด... ภาษาเหน่อบ้านลาด ตกทอดมาจากบรรพบุรุษ สำเนียงชาวเพชรแท้ๆก็จะอยู่ในเขตอำเภอบ้านลาด รูปแบบประโยคโดยเฉพาะการปฏิเสธจะใช้คำว่า "ไม่" ตามหลังคำกริยา และเปลี่ยนระดับเสียงคำกริยา เช่น กินไม่ (ไม่กิน) เอ้าไม่ (ไม่เอา) มีไม่ (ไม่มี) ปวดไม่ (ไม่ปวด)

๘.๔ สินค้าพื้นเมืองและของที่ระลึก

ในเขตพื้นที่เทศบาล สหกรณ์การเกษตรบ้านลาด จำกัด ได้รับการรับรองมาตรฐาน ISO ๙๐๐๑: ๒๐๐๘ ด้านการส่งออกกล้วยหอมทอง และแปลงกล้วยทุกแปลงยังได้รับการรับรอง GAP และสามารถตรวจสอบข้อมูลย้อนกลับแหล่งผลิตได้

๙. ทรัพยากรธรรมชาติ

๙.๑ น้ำ ที่ใช้ในการอุปโภค-บริโภค เป็นน้ำที่ได้จากน้ำฝน และน้ำดิบจากแม่น้ำเพชรบุรี ซึ่งจะต้องนำมาผ่านกระบวนการของระบบประปา สำหรับน้ำใต้ดินมีปริมาณน้อย ไม่สามารถนำขึ้นมาใช้ให้พอเพียงได้ และบางแห่งเค็ม ไม่สามารถใช้ดื่มและอุปโภคได้

๙.๒ ป่าไม้ ในเขตเทศบาลไม่มีป่าไม้

๙.๓ ภูเขา ในเขตเทศบาลไม่มีภูเขา

๙.๔ คุณภาพของทรัพยากรธรรมชาติ

ในพื้นที่ของเทศบาลส่วนมากเป็นพื้นที่สำหรับเพาะปลูก ที่อยู่อาศัย ร้านค้า สถานประกอบการตามลำดับ และมีพื้นที่เพียงเล็กน้อยที่เป็นพื้นที่สาธารณะ ทรัพยากรธรรมชาติในพื้นที่ ก็ได้แก่ ดิน น้ำ ต้นไม้ อากาศที่ไม่มีมลพิษ ปัญหาคือ เนื่องจากพื้นที่บางส่วนดินมีสภาพเป็นกรด น้ำใต้ดินไม่สามารถที่จะนำน้ำจากใต้ดินมาใช้ในการอุปโภค-บริโภคได้ได้ ต้องอาศัยน้ำดิบจากแหล่งอื่น และน้ำฝน



สรุปผลการสำรวจข้อมูลพื้นฐานในเขตเทศบาล ประจำปีงบประมาณ พ.ศ. ๒๕๕๙

ตามที่เทศบาลตำบลบ้านลาด ได้ดำเนินโครงการสำรวจข้อมูลพื้นฐานในเขตเทศบาลตำบลบ้านลาด ประจำปีงบประมาณ พ.ศ. ๒๕๕๙ เพื่อนำผลการสำรวจมาพิจารณาแก้ไขปัญหาที่เกิดขึ้นให้แก่ชุมชน ผลการสำรวจพบว่าประชาชนในเขตเทศบาลนั้น ไม่ผ่านเกณฑ์การสำรวจ ดังนี้

- ✿ ทุกคนในครัวเรือนกินอาหารถูกสุขลักษณะ
ปลอดภัย และได้มาตรฐาน ไม่ผ่านเกณฑ์จำนวน ๑ ครัวเรือน
- ✿ ครัวเรือนไม่ถูกรบกวนจากมลพิษ ไม่ผ่านเกณฑ์จำนวน ๑ ครัวเรือน
- ✿ คนอายุ ๑๕ - ๑๖ ปีเต็ม เขียนภาษาไทย
และคิดเลขอย่างง่ายได้ ไม่ผ่านเกณฑ์จำนวน ๑ คน
- ✿ คนอายุ ๑๕ - ๑๖ ปีเต็ม มีอาชีพและมีรายได้ ไม่ผ่านเกณฑ์จำนวน ๑ คน
- ✿ คนอายุมากกว่า ๖๐ ปีเต็มขึ้นไป มีอาชีพและมีรายได้ ไม่ผ่านเกณฑ์จำนวน ๗๓ คน
- ✿ ครัวเรือนมีการเก็บออมเงิน ไม่ผ่านเกณฑ์จำนวน ๒ คน
- ✿ คนในครัวเรือนไม่ดื่มสุรา (ยกเว้นการดื่มเป็นครั้งคราว) ไม่ผ่านเกณฑ์จำนวน ๔๖ คน
- คนในครัวเรือนไม่สูบบุหรี่ ไม่ผ่านเกณฑ์จำนวน

แผนยุทธศาสตร์ชาติ ๒๐ ปี

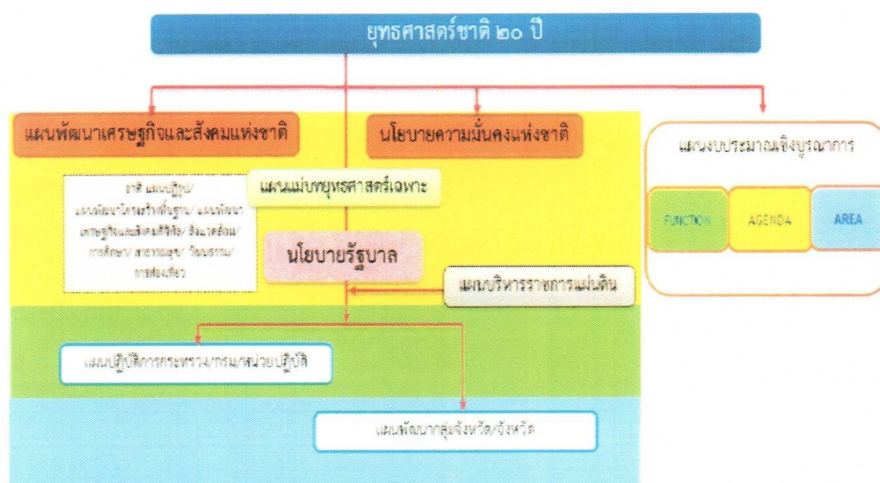
การจัดทำแผนพัฒนาท้องถิ่นสี่ปีของเทศบาลมีความสัมพันธ์กับแผนยุทธศาสตร์ชาติ ๒๐ ปี โดยมุ่งเน้นเพื่อขับเคลื่อนการพัฒนาประเทศไปสู่ความมั่นคง มั่งคั่ง และยั่งยืน โดยแผนยุทธศาสตร์ชาติ ๒๐ ปี ของประเทศไทยกำลังอยู่ระหว่างการการเสนอร่างกรอบยุทธศาสตร์ชาติต่อที่ประชุมคณะกรรมการจัดทำยุทธศาสตร์ชาติ ซึ่งขณะนี้อยู่ระหว่างการดำเนินการปรับปรุงร่างกรอบยุทธศาสตร์ชาติตามมิติที่ประชุมคณะกรรมการจัดทำร่างยุทธศาสตร์ชาติ โดยร่างกรอบยุทธศาสตร์ชาติ ๒๐ ปี (พ.ศ. ๒๕๖๐ - ๒๕๗๙) สรุปย่อได้ ดังนี้

ยุทธศาสตร์ชาติ : กรอบการพัฒนาระยะยาว

เพื่อให้บรรลุวิสัยทัศน์
 “ประเทศไทยมีความมั่นคง มั่งคั่ง ยั่งยืน เป็นประเทศพัฒนาแล้ว
 ด้วยการพัฒนาตามปรัชญาของเศรษฐกิจพอเพียง”
 นำไปสู่การพัฒนาให้คนไทยมีความสุข
 และตอบสนองต่อการบรรลุ
 ซึ่งผลประโยชน์แห่งชาติ ในการที่จะพัฒนาคุณภาพชีวิต
 สร้างรายได้ระดับสูงเป็นประเทศพัฒนาแล้ว และสร้าง
 ความสุขของคนไทย สังคมมีความมั่นคง เสมอภาคและ
 เป็นธรรม ประเทศสามารถแข่งขันได้ในระบบเศรษฐกิจ



ความเชื่อมโยงของยุทธศาสตร์ชาติกับแผนในระดับต่างๆ



การพัฒนาขององค์กรปกครองส่วนท้องถิ่นจังหวัดเพชรบุรี

๑. ยุทธศาสตร์การพัฒนาด้านโครงสร้างพื้นฐาน

แนวทางการพัฒนา

๑. งานด้านคมนาคมและการขนส่ง ก่อสร้างปรับปรุงบำรุงรักษาถนน สะพาน ทางเท้า ท่อระบายน้ำ พัฒนาระบบจราจร
๒. งานด้านสาธารณูปโภค พัฒนาระบบไฟฟ้า - ประปา พัฒนาแหล่งน้ำคูคลอง และระบบชลประทาน
๓. งานด้านการผังเมือง ผังเมืองเฉพาะ และป้องกันการบุกรุกที่สาธารณประโยชน์

๒. ยุทธศาสตร์การพัฒนาด้านการส่งเสริมการศึกษาและคุณภาพชีวิต

แนวทางการพัฒนา

๑. งานด้านการส่งเสริมเศรษฐกิจและอาชีพให้กับประชาชน
๒. งานด้านสวัสดิการสังคม
๓. งานด้านการศึกษา
๔. งานด้านสาธารณสุข
๕. งานด้านส่งเสริมกีฬาและนันทนาการ

๓. ยุทธศาสตร์การพัฒนาด้านการจัดระเบียบชุมชน สังคม และการรักษาความสงบเรียบร้อย

แนวทางการพัฒนา

๑. งานด้านการรักษาความสงบเรียบร้อย
๒. งานด้านป้องกันและบรรเทาสาธารณภัย
๓. งานด้านแก้ไขป้องกันปัญหาเสพติด

๔. ยุทธศาสตร์การพัฒนาด้านการวางแผน การส่งเสริมการลงทุน พาณิชยกรรม เศรษฐกิจพอเพียง และการท่องเที่ยว



แนวทางการพัฒนา

๑. งานด้านการส่งเสริมการลงทุน
 ๒. งานด้านการพาณิชย์กรรม
 ๓. งานด้านการส่งเสริมเศรษฐกิจพอเพียง
 ๔. งานด้านการท่องเที่ยว
๕. ยุทธศาสตร์การพัฒนาด้านการบริหารจัดการและการอนุรักษ์ทรัพยากรธรรมชาติและสิ่งแวดล้อม

แนวทางการพัฒนา

๑. งานด้านการป้องกันและอนุรักษ์ทรัพยากรธรรมชาติและสิ่งแวดล้อม
 ๒. งานด้านการจัดการขยะในชุมชน
 ๓. งานด้านการส่งเสริมให้เกิดการผลิต การบริการ การบริโภค เป็นมิตรกับสิ่งแวดล้อม
๖. ยุทธศาสตร์การพัฒนาด้านศิลปะ วัฒนธรรม จารีตประเพณี และภูมิปัญญาท้องถิ่น

แนวทางการพัฒนา

๑. งานด้านการส่งเสริมเผยแพร่ ศิลปะ วัฒนธรรม จารีต ประเพณี และภูมิปัญญาท้องถิ่น โบราณสถาน โบราณวัตถุ
๗. ยุทธศาสตร์พัฒนากระบวนการบริหารจัดการที่ดีในองค์กร และการมีส่วนร่วมของประชาชน
- #### แนวทางการพัฒนา
๑. งานด้านการพัฒนาการบริหารจัดการที่ดีในองค์กร
 ๒. งานด้านการมีส่วนร่วมของประชาชน และการป้องกันการทุจริต
 ๓. งานด้านการปรับปรุงและพัฒนาบุคลากรในองค์กร
 ๔. งานด้านการปรับปรุงและพัฒนาเครื่องมือเครื่องใช้ และสถานที่ปฏิบัติงาน
 ๕. งานด้านการส่งเสริมความรู้ ความเข้าใจเกี่ยวกับกิจการท้องถิ่น
 ๖. งานด้านการปรับปรุงและพัฒนารายได้
 ๗. งานด้านการส่งเสริมค่านิยม ๑๒ ประการ

ยุทธศาสตร์ขององค์กรปกครองส่วนท้องถิ่น

วิสัยทัศน์ (Vision) :

“ ใส่ใจการบริการ มีบริหารจัดการที่ดี
สาธารณูปโภคครอบคลุมทุกพื้นที่
คุณภาพชีวิตดีถ้วนหน้า ”



พันธกิจ

๑. ประชาชนได้รับความสะดวกและปลอดภัยในด้านโครงสร้างพื้นฐาน
๒. จัดการศึกษาให้ได้มาตรฐาน เพื่อรองรับการพัฒนาท้องถิ่น และส่งเสริมศาสนา ศิลปะ วัฒนธรรม ประเพณีและภูมิปัญญาท้องถิ่น
๓. พัฒนาสิ่งแวดล้อม และการจัดการทรัพยากร
๔. ประชาชนมีคุณภาพชีวิตที่ดี และชุมชนเข้มแข็ง ประชาชนมีความมั่นคง ปลอดภัยในชีวิต และทรัพย์สิน และระบบการบริหารที่มีประสิทธิภาพ
๕. ส่งเสริมการเกษตรและเศรษฐกิจ
๖. การบริหาร และการบริการประชาชน

ยุทธศาสตร์การพัฒนาเทศบาลตามแผนยุทธศาสตร์การพัฒนาเทศบาล

๑. ยุทธศาสตร์การพัฒนาด้านโครงสร้างพื้นฐาน
๒. ยุทธศาสตร์การพัฒนาด้านการศึกษา ศาสนา วัฒนธรรมและนันทนาการ
๓. ยุทธศาสตร์การพัฒนาด้านการสาธารณสุขและสิ่งแวดล้อม
๔. ยุทธศาสตร์การพัฒนาด้านสวัสดิการสังคม ชุมชน และคุณภาพชีวิต
๕. ยุทธศาสตร์การพัฒนาด้านการเกษตรและเศรษฐกิจ
๖. ยุทธศาสตร์การพัฒนาด้านการบริหารงานและบริการ

เป้าประสงค์

๑. มีระบบสาธารณสุขพหุภาค สาธารณูปการ ในเขตเทศบาลได้รับการพัฒนาอย่างทั่วถึง
๒. มีการพัฒนาการศึกษาที่มีคุณภาพ สร้างจิตสำนึกและโอกาสในการอนุรักษ์ฟื้นฟูศาสนา และวัฒนธรรมแก่ประชาชนและเยาวชน
๓. มีระบบบริการด้านสาธารณสุขและสิ่งแวดล้อมที่ดี
๔. มีการสร้างความเข้มแข็งของครอบครัวและชุมชนตลอดจนการสร้างรายได้เพิ่มให้กับประชาชน ในเขตเทศบาล มีความพร้อมในการพัฒนา ความมั่นคง ความปลอดภัยในชีวิตและทรัพย์สิน และความเป็นระเบียบเรียบร้อยของบ้านเมือง
๕. การเกษตรมีศักยภาพและยั่งยืน
๖. มีระบบการบริหารงาน และการบริการที่มีคุณภาพ

ตัวชี้วัด

๑. ประชาชนในเขตเทศบาล ร้อยละ ๙๕ มีระบบสาธารณสุขพหุภาคสาธารณูปการที่ได้มาตรฐาน
๒. เด็กและเยาวชน ร้อยละ ๙๐ มีการพัฒนาที่เหมาะสมตามช่วงวัย และเยาวชนมีกิจกรรมที่สร้างสรรค์ทำร่วมกัน
๓. ประชาชนในเขตเทศบาล ร้อยละ ๙๕ เกิดความรักและภาคภูมิใจในวัฒนธรรมและประเพณีของท้องถิ่น
๔. ประชาชนในเขตเทศบาล ร้อยละ ๗๐ มีสุขภาพแข็งแรงปราศจากโรคภัย และสร้างมลภาวะที่ดีให้กับชุมชนได้



๕. ประชาชนในเขตเทศบาล ร้อยละ ๙๐ มีคุณภาพชีวิตที่ดีและมีความปลอดภัยในชีวิต
๖. ประชาชนในเขตเทศบาล ร้อยละ ๘๐ มีรายได้เพิ่มขึ้น และพึ่งตนเองได้มากขึ้น
๗. การบริหารจัดการของเทศบาลมีผลการปฏิบัติงานที่มีประสิทธิภาพสูงขึ้นไม่น้อยกว่าร้อยละ ๘๐

คำเป้าหมาย

๑. ประชาชนในเขตเทศบาลมีระบบสาธารณสุขูปโภคสาธารณสุขการที่ได้มาตรฐาน
๒. เด็กและเยาวชนมีการพัฒนาการที่เหมาะสมตามช่วงวัย และเยาวชนมีกิจกรรมที่สร้างสรรค์ทำร่วมกัน
๓. ประชาชนในเขตเทศบาลเกิดความรักและภาคภูมิใจในวัฒนธรรมและประเพณีของท้องถิ่น
๔. ประชาชนในเขตเทศบาลมีสุขภาพแข็งแรงปราศจากโรคภัย และสร้างมลภาวะที่ดีให้กับชุมชนได้
๕. ประชาชนในเขตเทศบาลมีคุณภาพชีวิตที่ดีและมีความปลอดภัยในชีวิต
๖. ประชาชนในเขตเทศบาลมีรายได้เพิ่มขึ้น และพึ่งตนเองได้มากขึ้น
๗. การบริหารจัดการของเทศบาลมีผลการปฏิบัติงานที่มีประสิทธิภาพสูงขึ้น

กลยุทธ์

๑. ปรับปรุง และบำรุงรักษาถนน สะพาน ทางเท้า ท่อระบายน้ำ ฯลฯ
๒. พัฒนาแหล่งน้ำ และระบบประปาเทศบาล
๓. ขยายเขตการไฟฟ้าให้ทั่วถึงพร้อมไฟฟ้าสาธารณะ
๔. จัดทำผังเมืองรวม และผังเมืองเฉพาะ
๕. ส่งเสริมศักยภาพด้านการศึกษา
๖. ส่งเสริมนโยบายแห่งรัฐ
๗. การอนุรักษ์และส่งเสริมศิลปวัฒนธรรม ประเพณี ภูมิปัญญาท้องถิ่นกิจกรรมพระราชพิธี รัฐพิธี

และความเป็นไทย

๘. ส่งเสริมและพัฒนากีฬา นันทนาการ กิจกรรมเด็ก เยาวชน และประชาชน
๙. พัฒนาระบบบริการสาธารณสุขให้ได้มาตรฐาน เพื่อคุณภาพชีวิตที่ดีขึ้น
๑๐. เพิ่มความรู้ ความเข้าใจ ด้านสาธารณสุขแก่ เด็ก เยาวชน และประชาชน
๑๑. ส่งเสริม พัฒนา สร้างจิตสำนึกในการดูแลรักษาสิ่งแวดล้อมและการจัดการทรัพยากรธรรมชาติ เพื่อการป้องกันและลดปัญหามลพิษ
๑๒. พัฒนาระบบการจัดการขยะมูลฝอย
๑๓. น้อมนำหลักปรัชญาของเศรษฐกิจพอเพียงเพื่อยกระดับคุณภาพชีวิตของประชาชน
๑๔. เสริมสร้างความเข้มแข็งให้กับชุมชน
๑๕. จัดสวัสดิการให้กับประชาชนอย่างเสมอภาคและเป็นธรรม
๑๖. ป้องกันและแก้ไขปัญหาเสพติด
๑๗. พัฒนาระบบการป้องกันและบรรเทาสาธารณภัย การรักษาความสงบเรียบร้อยความมั่นคงปลอดภัย ในชีวิต และทรัพย์สิน
๑๘. ส่งเสริมการรวมกลุ่มของเกษตรกรให้เข้มแข็งเพื่อการแข่งขันด้านการตลาด



๑๙. ส่งเสริมและสนับสนุนผลผลิตทางการเกษตรให้มีประสิทธิภาพ
๒๐. จัดหาอาชีพเสริมเพิ่มรายได้แก่ชุมชน
๒๑. ส่งเสริมประชาธิปไตย ความเสมอภาค สิทธิ เสรีภาพของประชาชน และการมีส่วนร่วมของประชาชนในการพัฒนาท้องถิ่น
๒๒. พัฒนาศักยภาพในการบริหารและปฏิบัติการสำหรับบุคลากรทุกระดับ
๒๓. พัฒนาระบบการให้บริการประชาชนอย่างเสมอภาค เกิดความพึงพอใจสูงสุด
๒๔. พัฒนาสถานที่ปฏิบัติงานให้เหมาะสม

จุดยืนทางยุทธศาสตร์

๑. การพัฒนาด้านโครงสร้างพื้นฐาน
๒. การพัฒนาด้านการศึกษา ศาสนา วัฒนธรรมและนันทนาการ
๓. การพัฒนาด้านการสาธารณสุขและสิ่งแวดล้อม
๔. การพัฒนาด้านสวัสดิการสังคม ชุมชน และคุณภาพชีวิต
๕. การพัฒนาด้านการเกษตรและเศรษฐกิจ
๖. การพัฒนาด้านการบริหารงานและบริการ

๓. การวิเคราะห์เพื่อพัฒนาท้องถิ่น

๓.๑ การวิเคราะห์กรอบการจัดทำยุทธศาสตร์ขององค์กรปกครองส่วนท้องถิ่น

ในการจัดทำแผนพัฒนาท้องถิ่นสี่ปีของเทศบาลได้ใช้การวิเคราะห์ SWOT Analysis/Demand (Demand Analysis)/Global Demand และ Trend ปัจจัยและสถานการณ์การเปลี่ยนแปลงที่มีผลต่อการพัฒนา อย่างน้อยต้องประกอบด้วย การวิเคราะห์ศักยภาพด้านเศรษฐกิจ ด้านสังคม ด้านทรัพยากรธรรมชาติและสิ่งแวดล้อม ซึ่งมีรายละเอียดดังนี้